

ZAKŁAD USŁUGOWO-PROJEKTOWY

WIR

59-300 Lubin, ul. Wiśniowa 55

NIP 692-103-31-96
e-mail: zupwir@wp.pl

REGON 390194795
zupwir@neostrada.pl



tel./fax 076 844-78-18 tel.kom 0601-597-827

Członek Izby Projektowania Budowlanego nr 247

PROJEKT ZAGOSPODAROWANIA TERENU

OBIEKT: "Projekt zagospodarowania terenu na dz. nr 247/4 w m. Gwizdanów gmina Rudna w zakresie doposażenia placu zabaw"

Nazwy i kody według Wspólnego Słownika Zamówień:

45000000-7 - Roboty budowlane

Grupa: 45100000-8 - Przygotowanie terenu pod budowę

Klasa: 45110000-1 - Roboty w zakresie burzenia i rozbiórki obiektów budowlanych, roboty ziemne

Kategoria: 45112000-5 - roboty w zakresie usuwania gleby

Grupa: 45200000-9 - Roboty budowlane w zakresie wznoszenia kompletnych obiektów budowlanych lub ich części oraz roboty w zakresie inżynierii lądowej i wodnej

Klasa: 45210000-2 - Roboty budowlane w zakresie budynków

Kategoria: 45212000-6 - Roboty budowlane w zakresie budowy wycoczynkowych, sportowych, kulturalnych, hotelowych i restauracyjnych obiektów budowlanych

Klasa: 45220000-5 - Roboty inżynieryjne i budowlane

Kategoria: 45223000-6 - Roboty budowlane w zakresie konstrukcji

ADRES: działka nr 247/4, obręb 0008 Gwizdanów, jedn. ewid. 021103_3 Rudna - gmina

INWESTOR: Gmina Rudna; pl. Zwycięstwa 15; 59-305 Rudna

STADIUM: PROJEKT ZAGOSPODAROWANIA TERENU

KATEGORIA OBIEKTU – BRAK

BRANŻA	PROJEKTANT	PODPIS
ARCHITEKTONICZNA	mgr inż. arch. Józef Kordas upr. nr 400/Ww/74 do sporządzania projektów budowlanych architekton. wszelkich obiektów budowlanych, proj. budowlanych konstrukcyjnych, instalacji i urządzeń sanitarnych z wyjątkiem skomplikowanych	
OPRACOWAŁ:	mgr inż. Daria Boczniewicz	

Lubin, 23 lipiec 2020

SPIS ZAWARTOŚCI OPRACOWANIA
na stronie następnej

CZĘŚĆ OPISOWA

1. Uprawnienie i izba projektanta		str. 3
2. Oświadczenie		str. 4
3. Informacja BIOZ		str. 5
4. Opis techniczny		str. 7

CZĘŚĆ GRAFICZNA

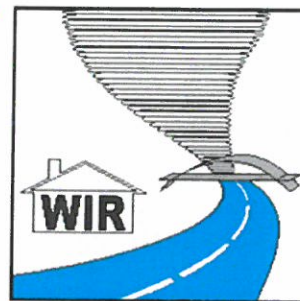
1. Plan orientacyjny	rys. nr 0	str. 10
2. Plan sytuacyjny - PZT	rys. nr 1	str. 11
3. karta katalogowa	rys. nr 2	str. 12

ZAKŁAD USŁUGOWO-PROJEKTOWY **WIR**

59-300 Lubin, ul. Wiśniowa 55

NIP 692-103-31-96
e-mail: zupwir@wp.pl

REGON 390194795
zupwir@neostrada.pl



tel./fax 076 844-78-18 tel.kom 0601-597-827

Członek Izby Projektowania Budowlanego nr 247

Lubin 23.07.2020r.

OŚWIADCZENIE

Na podstawie art. 20 ust. 4 ustawy z dnia 7 lipca 1994r. – Prawo budowlane (jednolity tekst Dz. U. 2016 r. poz. 290 z późniejszymi zmianami)

OŚWIADCZAM,

że projekt zagospodarowania terenu pn.:

"Projekt zagospodarowania terenu na dz. nr 247/4 w m. Gwizdanów gmina Rudna w zakresie doposażenia placu zabaw" został sporządzony zgodnie z obowiązującymi przepisami oraz zasadami wiedzy technicznej.

BRANŻA	PROJEKTANT	PODPIS
ARCHITEKTONICZNA	mgr inż. arch. Józef Kordas upr. nr 400/Ww/74 do sporządzania projektów budowlanych architekton. wszelkich obiektów budowlanych, proj. budowlanych konstrukcyjnych, instalacji i urządzeń sanitarnych z wyjątkiem skomplikowanych	
OPRACOWAŁ:	mgr inż. Daria Boczniewicz	

INFORMACJA DOTYCZĄCA BEZPIECZEŃSTWA I OCHRONY ZDROWIA

1) nazwa i adres obiektu budowlanego

"Projekt zagospodarowania terenu na dz. nr 247/4 w m. Gwizdanów gmina Rudna w zakresie doposażenia placu zabaw"

2) imię i nazwisko lub nazwa Inwestora oraz jego adres:

Gmina Rudna
pl. Zwycięstwa 15
59-305 Rudna

3) imię i nazwisko projektanta, sporządzającego informacje:

mgr inż. arch. Józef Kordas
ul. Wiśniowa 55
59-300 Lubin

INFORMACJA DOTYCZĄCA BEZPIECZEŃSTWA I OCHRONY ZDROWIA

dla inwestycji: "Projekt zagospodarowania terenu na dz. nr 247/4 w m. Gwizdanów gmina Rudna w zakresie doposażenia placu zabaw"

1. Zakres robót dla zamierzenia budowlanego

Przedmiotem niniejszego opracowania jest projekt zagospodarowania terenu związanego z budową obiektów małej architektury (urządzeń placu zabaw) w miejscach publicznych w zakresie doposażenia istniejącego placu zabaw.

W ramach zadania przewidziano:

- montaż nowego urządzenia

2. Kolejność realizacji poszczególnych obiektów:

- Roboty nawierzchniowe
- Roboty montażowe

3. Wykaz istniejących obiektów budowlanych:

- Urządzenia małej architektury,

4. Wykaz istniejących elementów zagospodarowania działki, które mogą stwarzać zagrożenie bezpieczeństwa i zdrowia ludzi

- brak

5. Wykaz istniejących zagrożeń do ujęcia w planie bezpieczeństwa i ochrony zdrowia

Praca maszyn i urządzeń podczas wykonywania robót ziemnych oraz wykonywaniu podbudowy i nawierzchni

- Ruch pojazdów budowy podczas wykonywania prac
- Prace nawierzchniowe;

6. Instruktaż i zabezpieczenie pracowników

- Środki ochrony osobistej
- Szkolenie pracowników
- Oznakowanie stref niebezpiecznych
- Nadzór nad robotami
- Przygotowanie stanowisk pracy zgodnie z rozporządzeniem Ministra Infrastruktury w sprawie bezpieczeństwa i higieny pracy podczas wykonywania robót budowlanych z dnia 6 lutego 2003r. (Dz. U. z 2003 Nr 47 poz. 401)
- Wykonywanie robót zgodnie z warunkami i uzgodnieniami branżowymi

Lubin, dn. 23.07.2020 r.

OPIS TECHNICZNY

"Projekt zagospodarowania terenu na dz. nr 247/4 w m. Gwizdanów gmina Rudna w zakresie doposażenia placu zabaw"

CZĘŚĆ: PROJEKT ZAGOSPODAROWANIA TERENU

1. Podstawa prawna

1.1. Zlecenie inwestora.

1.2. Materiały wyjściowe:

1.2.1. Specyfikacje istotnych warunków zamówienia

1.2.2. Podkład geodezyjny - aktualny

1.2.3. Uzgodnienia z właścicielami posesji

1.2.4. Wizja lokalna w terenie

1.2.5. Pomiary uzupełniające w terenie

1.2.6. Wytyczne i ustalenia z inwestorem, aktualne przepisy

2. Dane ogólne o terenie

2.1. Lokalizacja

Przedmiotem zadania inwestycyjnego jest projekt zagospodarowania terenu związanego z budową obiektów małej architektury. Inwestycja jest zlokalizowana na działce nr: **247/4** we wsi Gwizdanów obręb 0008 Gwizdanów, jedn. ewid. Rudna - gmina.

2.2. Uzbrojenie

W obrębie projektowanej inwestycji brak uzbrojenia

3. Przedmiot, zakres i cel

Przedmiotem niniejszego opracowania jest projekt zagospodarowania terenu związanego z budową obiektów małej architektury (urządzeń placu zabaw) w miejscach publicznych **w zakresie doposażenia istniejącego placu zabaw.**

W ramach zadania przewidziano:

- montaż nowego urządzenia

Celem przedsięwzięcia jest głównie zwiększenie bezpieczeństwa użytkowników placu zabaw, oraz zwiększenie atrakcyjności terenu.

4. Ustalenia miejscowego planu zagospodarowania przestrzennego

Działka nr 247/4 w Gwizdanowie nie jest objęta miejscowym planem zagospodarowania przestrzennego. Zgodnie z art. 50 ust. 2 ustawy z dnia 27 marca 2003 r. o planowaniu i zagospodarowaniu przestrzennym (dz. u. 2017 nr 0 poz. 1073) nie jest wymagane wydanie decyzji o ustaleniu lokalizacji inwestycji celu publicznego oraz decyzji o warunkach zabudowy dla robót niewymagających pozwolenia na budowę, w tym budowa obiektów małej architektury, która zgodnie z art. 30 ust. 1 Prawa Budowlanego podlega zgłoszeniu robót.

5. Istniejący stan zagospodarowania terenu

Aktualnie na terenie objętym inwestycją znajduje się plac zabaw o nawierzchni trawiastej. Teren usytuowany jest przy budynku remizy strażackiej.

6. Prawo do dysponowania nieruchomością

Oświadczenie o prawie dysponowania nieruchomością do celów budowlanych zostanie dołączone do wniosku zgłoszenia robót zgodnie z art. 30 ust. 1 Prawa Budowlanego budowy obiektów małej architektury w miejscach publicznych.

7. Projekt zagospodarowania terenu

Istniejące oraz projektowane obiekty małej architektury należy usytuować zgodnie z projektem zagospodarowania terenu - rys. 1.

Na terenie należy usytuować obiekty małej architektury:

- huśtawka typu "bocianie gniazdo"

8. Zakres robót

8.1. Elementy placu zabaw

Na placu zamontować element zgodnie z projektem zagospodarowania. Dla zestawu „Bocianie gniazdo” wyznaczona jest strefa bezpiecznego użytkowania urządzenia składająca się z przestrzeni zajętej przez samo urządzenie oraz przestrzeni niezbędnej do jego funkcjonowania.

Stosować wyroby spełniające wymogi bezpieczeństwa w zakresie projektowania, produkcji, montażu i konserwacji stawiane przez polskie i europejskie normy. Wszystkie wyroby: materiały, substancje, a także śruby, łańcuchy i inne połączenia oraz elementy zabezpieczające wykorzystane przy produkcji i montażu urządzeń muszą posiadać wymagane atesty i dopuszczenia. Jakość i bezpieczeństwo konstrukcji powinna być potwierdzona przez odpowiednie certyfikaty.

Karta techniczna proponowanego urządzenia znajduje się w załączniku nr 1 do projektu. Dopuszcza się zastosowanie urządzeń innych producentów (po wcześniejszym uzgodnieniu z Inwestorem), pod warunkiem spełnienia wszystkich wymagań oraz zagwarantowania nie pogorszenia parametrów użytkowych. Przed montażem urządzeń innych niż proponowane należy sprawdzić czy strefa bezpieczeństwa urządzenia zastępczego nie nachodzi na inne elementy placu zabaw.

8.2. Nawierzchnie

Na terenie placu zabaw należy wykonać nawierzchnię bezpieczną - trawiastą.

8.3. Roboty ziemne

Roboty ziemne należy prowadzić zgodnie z obowiązującymi PN oraz zasadami i przepisami BHP. Przed rozpoczęciem robót ziemnych należy sprawdzić rzeczywistą lokalizację sieci poprzez odkrywki ręczne. W pobliżu istniejącego uzbrojenia podziemnego roboty ziemne należy prowadzić ręcznie, wykonując zabezpieczenia zgodnie z branżowymi uzgodnieniami po uprzednim zgłoszeniu właścicielowi lub zarządcy sieci.

Roboty prowadzić w sposób zabezpieczający przed uplastycznieniem podłoża, wykonując odwodnienia powierzchniowe placu budowy i zabezpieczając koryto przed napływem wód deszczowych i podziemnych.

Wykopy zasypać zagęszczając warstwami gr. 20-30 cm. gruntem G1, pozbawionym gruzu i kamieni do minimalnego wskaźnika zagęszczenia $I_s=1,00$.

Wszystkie odkryte nie zainwentaryzowane sączki i zbieracze drenarskie należy zabezpieczyć, w przypadku zniszczenia odtworzyć.

Roboty ziemne wykonywać z godnie z :

BN-72/8932-01 Budowle drogowe i kolejowe. Roboty ziemne

PN-S-02205 Drogi samochodowe. Roboty ziemne. Wymagania i Badania

8.4. Zieleni

Na terenie objętym opracowaniem nie przewiduje się wykonania nasadzeń. Istniejące drzewa i krzewy do zachowania.

9. Parametry i wskaźniki urbanistyczne zabudowy

Nie dotyczą.

10. Wpływ na środowisko

Zgodnie z zapisami *Ustawy z dnia 3 października 1908r. o udostępnianiu informacji o środowisku i jego ochronie, udziale społeczeństwa w ochronie środowiska oraz ocenach oddziaływania na środowisko* oraz *Rozporządzenia Rady Ministrów z dnia 9 listopada 2010r. w sprawie przedsięwzięć mogących znacząco oddziaływać na środowisko* planowana inwestycja **nie zalicza** się do przedsięwzięć mogących zawsze, a także nie zalicza się do przedsięwzięć mogących potencjalnie negatywnie oddziaływać na środowisko. W związku z powyższym **nie jest wymagane** uzyskanie decyzji środowiskowej.

11. Ustalenia dotyczące ochrony konserwatorskiej

Planowana inwestycja realizowana będzie na terenie nieobjętym ochroną konserwatorską. Na całym obszarze objętym inwestycją, w przypadku prowadzenia robót ziemnych i natrafienia na obiekty mające charakter zabytku archeologicznego, o odkryciu należy niezwłocznie powiadomić służbę ochrony zabytków i powołać na koszt inwestora nadzór archeologiczny.

12. Obowiązujące normy i warunki techniczne dotyczące urządzeń zabawowych

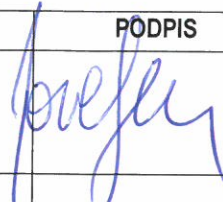
Elementy placu zabaw powinny spełniać wymagania bezpieczeństwa zawarte w normach:

- **PN-EN 1176-1:2009** Wyposażenie placów zabaw i nawierzchnie. Część 1: Ogólne wymagania bezpieczeństwa i metody badań
- **PN-EN 1176-2:2009** Wyposażenie placów zabaw i nawierzchnie. Część 2: Dodatkowe wymagania bezpieczeństwa i metody badań huśtawek
- **PN-EN 1176-3:2009** Wyposażenie placów zabaw i nawierzchnie. Część 3: Dodatkowe wymagania bezpieczeństwa i metody badań zjeżdżalni
- **PN-EN 1176-5:2009** Wyposażenie placów zabaw i nawierzchnie. Część 5: Dodatkowe wymagania bezpieczeństwa i metody badań karuzeli
- **PN-EN 1176-6:2009** Wyposażenie placów zabaw i nawierzchnie. Część 6: Dodatkowe wymagania bezpieczeństwa i metody badań urządzeń kołyszących
- **PN-EN 1176-7:2009** Wyposażenie placów zabaw i nawierzchnie. Część 7: Wytyczne instalowania, sprawdzania, konserwacji i eksploatacji
- **PN-EN 1176-10:2009** Wyposażenie placów zabaw i nawierzchnie. Część 10: Dodatkowe wymagania bezpieczeństwa i metody badań całkowicie obudowanych urządzeń do zabaw
- **PN-EN 1176-11:2009** Wyposażenie placów zabaw i nawierzchnie. Część 11: Dodatkowe wymagania bezpieczeństwa i metody badań sieci przestrzennej
- **PN-EN 1177:2009** Nawierzchnie placów zabaw amortyzujące upadki - Wyznaczanie krytycznej wysokości upadku
- **PN-EN ISO/IEC 17050-1:2010** Ocena zgodności. Deklaracja zgodności składana przez dostawcę. Część 1: Wymagania ogólne

13. Uwagi końcowe

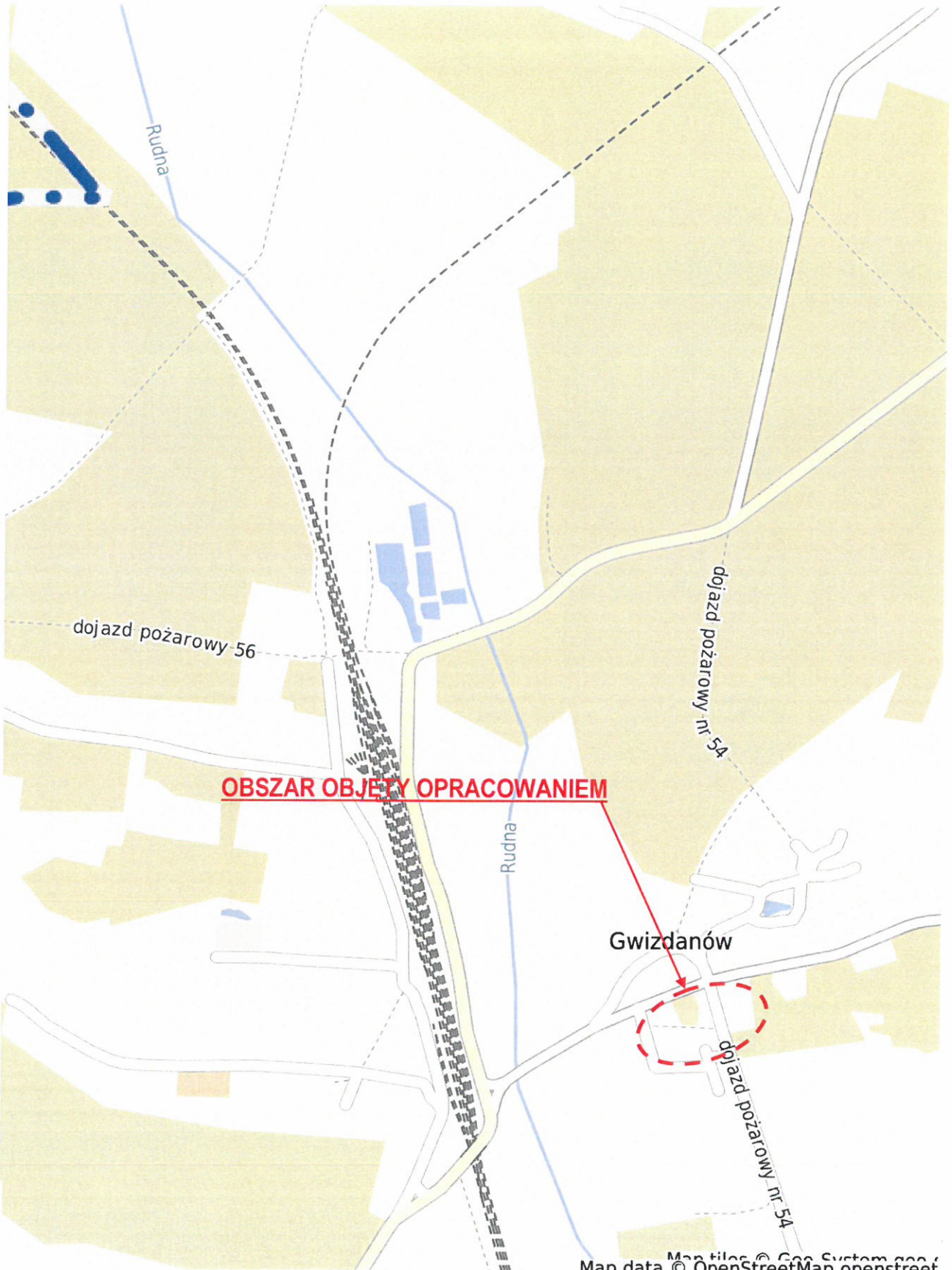
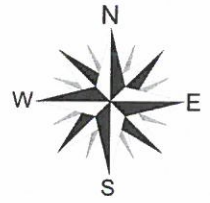
Wszystkie zastosowane materiały w trakcie budowy powinny spełniać wymogi Prawa Budowlanego. Powinny posiadać certyfikat na znak bezpieczeństwa, deklarację zgodności lub certyfikat z PN; Aprobata Techniczną oraz atest higieniczny zezwalający na zastosowanie ich w budownictwie.

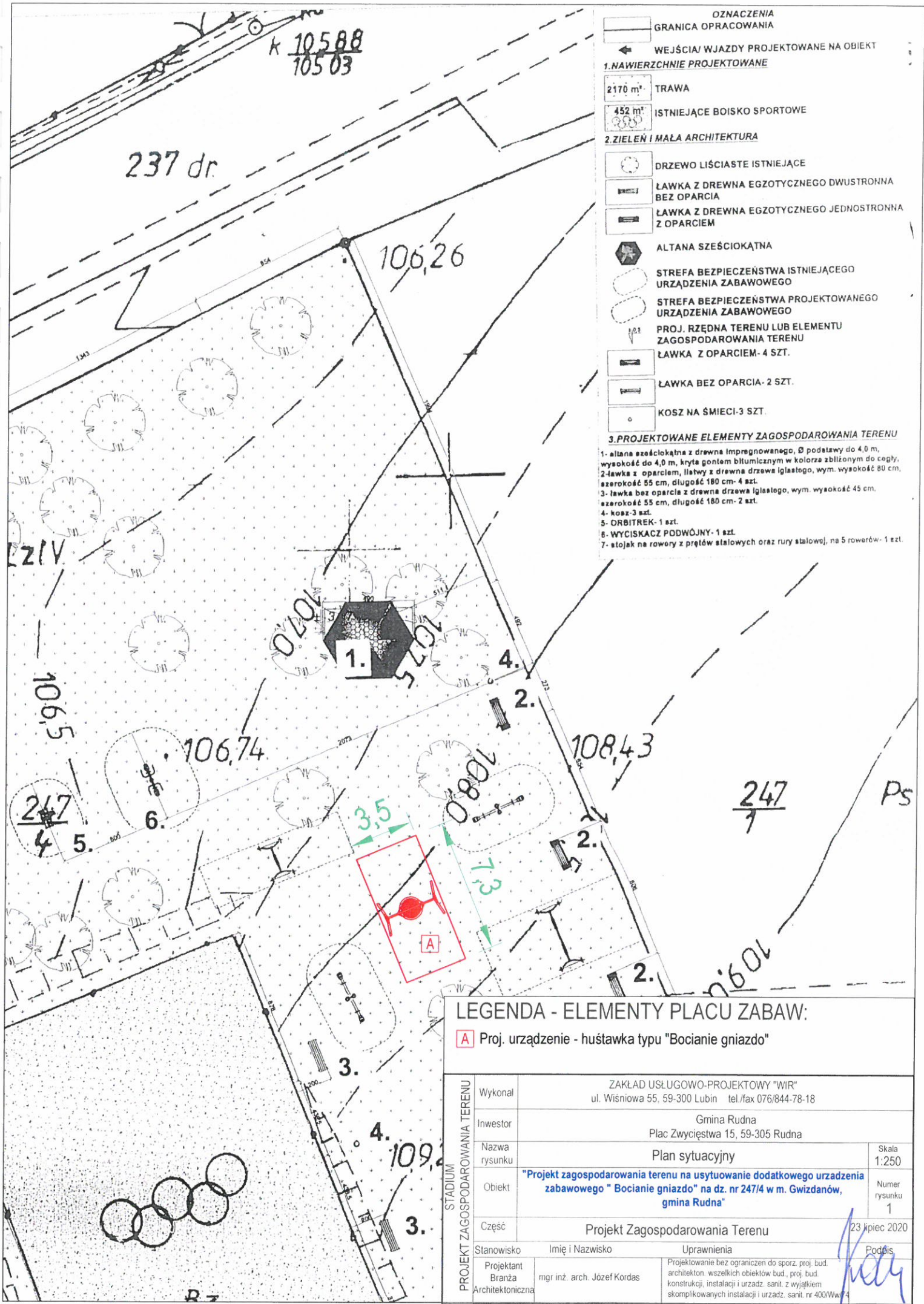
Wykaz urządzeń - plac zabaw w m. Gwizdanów		
Lp.	Urządzenie	Czynność
Urządzenia projektowane		
1	Huśtawka typu "bocianie gniazdo"	Montaż

BRANŻA	PROJEKTANT	PODPIS
ARCHITEKTONICZNA	mgr inż. arch. Józef Kordas upr. nr 400/Ww/74 do sporządzania projektów budowlanych architekt. wszelkich obiektów budowlanych, proj. budowlanych konstrukcyjnych, instalacji i urządzeń sanitarnych z wyjątkiem skomplikowanych	
OPRACOWAŁ:	mgr inż. Daria Boczniewicz	

PLAN ORIENTACYJNY

skala 1: 10 00
m. Gwizdanów





- OZNACZENIA**
- GRANICA OPRACOWANIA
 - WEJŚCIA/ WJAZDY PROJEKTOWANE NA OBIEKT
- 1. NAWIERZCHNIE PROJEKTOWANE**
- 2170 m² TRAWA
 - 452 m² ISTNIEJĄCE BOISKO SPORTOWE
- 2. ZIELEŃ I MAŁA ARCHITEKTURA**
- DRZEWO LIŚCIASTE ISTNIEJĄCE
 - ŁAWKA Z DREWNA EGZOTYCZNEGO DWUSTRONNA BEZ OPARCIA
 - ŁAWKA Z DREWNA EGZOTYCZNEGO JEDNOSTRONNA Z OPACIEM
 - ALTANA SZEŚCIOKĄTNA
 - STREFA BEZPIECZEŃSTWA ISTNIEJĄCEGO URZĄDZENIA ZABAWOWEGO
 - STREFA BEZPIECZEŃSTWA PROJEKTOWANEGO URZĄDZENIA ZABAWOWEGO
 - PROJ. RZĘDNA TERENU LUB ELEMENTU ZAGOSPODAROWANIA TERENU
 - ŁAWKA Z OPACIEM - 4 SZT.
 - ŁAWKA BEZ OPARCIA - 2 SZT.
 - KOSZ NA ŚMIECI - 3 SZT.
- 3. PROJEKTOWANE ELEMENTY ZAGOSPODAROWANIA TERENU**
- 1- altana sześciokątna z drewna impregnowanego, Ø podstawy do 4,0 m, wysokość do 4,0 m, kryta gontem bitumicznym w kolorze zbliżonym do cegły,
 - 2-ławka z oparciem, ławki z drewna drzewa iglastego, wym. wysokość 80 cm, szerokość 55 cm, długość 180 cm- 4 szt.
 - 3- ławka bez oparcia z drewna drzewa iglastego, wym. wysokość 45 cm, szerokość 55 cm, długość 180 cm- 2 szt.
 - 4- kosz- 3 szt.
 - 5- DRBITREK- 1 szt.
 - 6- WYCISKACZ PODWÓJNY- 1 szt.
 - 7- stojak na rowery z prętów stalowych oraz rury stalowej, na 5 rowerów- 1 szt.

LEGENDA - ELEMENTY PLACU ZABAW:

A Proj. urządzenie - huśtawka typu "Bocianie gniazdo"

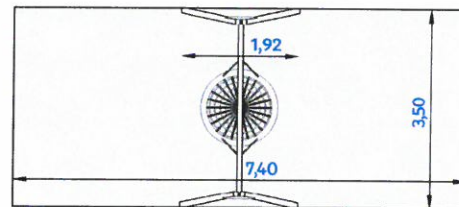
STADIUM PROJEKT ZAGOSPODAROWANIA TERENU	Wykonał	ZAKŁAD USŁUGOWO-PROJEKTOWY "WIR" ul. Wiśniowa 55, 59-300 Lubin tel./fax 076/844-78-18		
	Inwestor	Gmina Rudna Plac Zwycięstwa 15, 59-305 Rudna		
	Nazwa rysunku	Plan sytuacyjny	Skala 1:250	
	Obiekt	"Projekt zagospodarowania terenu na usytuowanie dodatkowego urządzenia zabawowego " Bocianie gniazdo" na dz. nr 247/4 w m. Gwizdanów, gmina Rudna"		
	Część	Projekt Zagospodarowania Terenu		
	Stanowisko	Imię i Nazwisko	Uprawnienia	23 kwiecień 2020
	Projektant Branża Architektoniczna	mgr inż. arch. Józef Kordas	Projektowanie bez ograniczeń do sporz. proj. bud. architekton. wszelkich obiektów bud., proj. bud. konstrukcji, instalacji i urzadz. sanit. z wyjątkiem skomplikowanych instalacji i urzadz. sanit. nr 400/Ww/4	Podpis <i>[Signature]</i>



DANE TECHNICZNE

Szerokość:	3,50 m
Długość:	1,92 m
Wysokość:	~2,43 m
Strefa funkcjonowania urządzenia F:	25,90 m ²
Maksymalna wysokość upadkowa:	1,25 m
Wymiary strefy funkcjonowania długość:	7,40 m
Wymiary strefy funkcjonowania szerokość:	3,50 m
Głębokość fundamentowania:	-0,60 m

Rzut urządzenia wraz ze strefą funkcjonalną



Widok urządzenia

Urządzenie wykonane zgodnie z PN-EN 1176:1-2009
Wyposażenie placów zabaw. Ogólne wymagania
bezpieczeństwa i metody badań.

Nawierzchnie amoryzujące: piasek, żwir, kora, nawierzchnia
synetyczna (grubość minimalna dla wszystkich nawierzchni
syntetycznych 200mm)

