

"AM+"

BIURO PROJEKTÓW architekt Anna Michno; ul. Jeleniogórska 46C
58-400 Kamienna Góra; Tel. 604676058; E-mail: annamichno@wp.pl

KONCEPCJA ARCHITEKTONICZNA wariant II

TYTUŁ:

**ADAPTACJA BUDYNKU KOTŁOWNI W RUDNEJ PRZY UL. LEŚNEJ NA MIESZKANIA SOCJALNE I
MIESZKANIA CHRONIONE**

Rudna, ul. Leśna

Dz. nr 779/1

INWESTOR:

Gmina Rudna

Pl. Zwycięstwa 15

Rudna 59-305

autorzy opracowania	zakres opracowania	podpis
Projektant główny: mgr inż. arch. Anna Michno uprawnienia 284/00DUW w zakresie architektonicznym b/o	część architektoniczna, część opisowa	

SPIS ZAWARTOŚCI

1. OPIS ZAŁOŻEŃ KONCEPCJI.....	3
1.1. DANE OGÓLNE.....	3
1.2. OPIS STANU ISTNIEJĄCEGO.....	3
1.3. UWARUNKOWANIA PRAWNE.....	4
1.4. DANE O WPISIE DO REJESTRU ZABYTKÓW.....	5
2. OPIS TECHNICZNY KONCEPCJI.....	6
2.1. PRZEZNACZENIE I PROGRAM UŻYTKOWY OBIEKTU.....	6
2.2. FORMA ARCHITEKTONICZNA I FUNKCJA ORAZ SPOSÓB DOSTOSOWANIA DLA OSÓB NIEPEŁNOSPRAWNYCH.....	8
2.3. 1 ROZWIĄZANIA TECHNICZNE I MATERIAŁOWE.....	8
3. SZACUNKOWA WYCENA ROBÓT BUDOWLANYCH.....	14

CZEŚĆ GRAFICZNA

- Plan sytuacyjny - rys. 1S
- rzut parteru- rys. 1A
- przekrój A-A, przekrój B-B – rys.4A
- elewacje – rys. 5A
- wizualizacja 1 - rys. 6A
- wizualizacja 2 - rys. 7A

1. OPIS ZAŁOŻEŃ KONCEPCJI

1.1. DANE OGÓLNE

adres inwestycji: gmina Rudna, ul. Leśna, działka wg ewidencji gruntów 779/1

Inwestor: Gmina Rudna, Pl. Zwycięstwa 15, 59-305 Rudna

1.1.1. PRZEDMIOT INWESTYCJI

Przedmiotem inwestycji jest opracowanie koncepcji przebudowy budynku dawnej kotłowni przy ul. Leśnej w Rudnej w sposób, który umożliwi zlokalizowanie w obiekcie mieszkań socjalnych oraz mieszkania chronione.

Na zlecenie Inwestora opracowano dwa warianty podziału, które uwzględniają wytyczne miejscowego planu zagospodarowania. W ramach opracowania oszacowane zostały koszty uwzględniające niezbędne prace remontowe oraz związane z przebudową pomieszczeń.

1.1.2. PODSTAWA OPRACOWANIA

- Umowa z inwestorem
- Wytyczne inwestora
- Ustawa z dnia 7 lipca 1994 „Prawo budowlane” (Dz.U. nr 89 z 25 sierpnia 1994 r. poz. 414) z późniejszymi zmianami.
- Rozporządzenie Ministra Infrastruktury w sprawie warunków technicznych jakim powinny odpowiadać budynki i ich usytuowanie. (Dz.U. z 2015, poz. 1422)
- Wizja na miejscu

1.2. OPIS STANU ISTNIEJĄCEGO

Budynek w części jednokondygnacyjny z dobudowaną w późniejszym czasie częścią socjalną dwukondygnacyjną. W sąsiedztwie kotłowni znajduje się zabudowa wielorodzinna. Budynek stanowi zwartą, prostą bryłę na rzucie prostokątów.



Widok elewacji południowej - maj 2019

W chwili obecnej budynek nie jest użytkowany. W obiekcie dawnej kotłowni można wyodrębnić trzy pomieszczenia tj. :

- I. Pomieszczenie po byłej kotłowni
- II. Pomieszczenie po magazynie paliw
- III. Część socjalna kotłowni

Stan techniczny obiektu jest niezadowalający. Występują zarysowania oraz pęknięcia ścian, odpadanie tynku. W najgorszej kondycji jest część III socjalna, w której, widać liczne ubytki tynku, zabrudzenia ścian, ubytki w posadzce. W części socjalnej brak schodów prowadzących na poziom piętra. W pomieszczeniach po magazynie paliw wyczuwalny jest zapach składowanego oleju opałowego. Pomieszczenia z wyraźnymi zniszczeniami mechanicznymi, pozbawione drzwi. W najlepszym stanie technicznym znajduje się część I pomieszczenia po byłej kotłowni, w której znajdują się urządzenia grzewcze, piece i instalacja przeznaczona do demontażu. W obrębie budynku znajduje się ceglany komin przeznaczony do rozbiórki.

Elewacja budynku z widoczną korozją biologiczną, liczne odpryski znacznych fragmentów tynku.

Teren wokół budynku zaniedbany, widoczne jest zniszczenie ścieżek prowadzących do budynku. Na terenie działki zlokalizowano śmietniki, które należy przenieść w inne miejsce.

I pomieszczenia po byłej kotłowni

Przeznaczenie: mieszkanie chronione dla 4 osób niepełnosprawnych (poruszających się na wózkach inwalidzkich).

W mieszkaniu wydzielono:

- 4 pokoje 1 osobowe o pow. min. 12m² wyposażone w łóżko, szafę ubraniową, szafkę nocną, fotel, podwieszony mały telewizor
- otwartą kuchnię z jadalnią wyposażoną w stół kuchenny 4 osobowy, 4 szafki stojące, lodówkę, zlewozmywak, kuchenkę gazową z zabezpieczeniem przeciwwypływowym gazu (funkcja bezpieczeństwa) wyposażoną w piekarnik
- łazienkę z WC wyposażoną w natrysk, umywalkę, miskę ustępową i pralkę automatyczną ładowaną od przodu
- wydzielone WC z umywalką

Mieszkanie wyposażone w instalacje wod.-kan, gazową, telewizyjną, c.o. gazowe.

II pomieszczenia po magazynie paliw

Przeznaczenie: mieszkanie socjalne

W mieszkaniu wydzielono:

- 1 pokój
- kuchnia z kuchenką gazową z piekarnikiem
- łazienkę z WC wyposażoną w umywalkę, natrysk, miskę ustępową i podejście pod pralkę.

Mieszkanie wyposażone w instalację wod-kan, gazową, telewizyjną, c.o. gazowe.

III część socjalna kotłowni

Przeznaczenie: mieszkanie socjalne

W mieszkaniu wydzielono:

- 2 pokoje (z możliwością zaadaptowania piętra nad częścią sypialnianą mieszkania w celach użytkowych)
- kuchnię połączoną z salonem
- łazienkę z WC wyposażoną w umywalkę, natrysk, miskę ustępową i podejście pod pralkę

1.3. UWARUNKOWANIA PRAWNE

Działka nr 779/1 obręb Rudna, na której zlokalizowana jest kotłownia objęta jest miejscowym planem zagospodarowania. Oznaczenie w planie: 1MN/U – Tereny zabudowy nowoprojektowanej wielorodzinnej niskiej intensywności. Zabudowa mieszkalna dopuszczająca wprowadzenie usług w parterze. Nowoprojektowana architektura winna mieć charakter harmonizujący i stanowić element „przejściowy” między zabudową mieszkalną osiedla „Leśna”, a otaczającymi domami jednorodzinnymi. Projektowane koncepcje spełniają wymogi miejscowego planu zagospodarowania.

Projektując mieszkania w obiekcie Inwestor zaplanował przyszłe ich użytkowanie w charakterze lokali socjalnych i chronionych. Jeśli chodzi o różnice pod względem techniczno - budowlanym pomiędzy tymi dwoma rodzajami mieszkań - to taka nie istnieje. W obu przypadkach należy stosować obowiązujące warunki techniczne.

Definicja legalna pojęcia "lokal socjalny" została sformułowana w treści ustawy z dnia 21 czerwca 2001 r. o ochronie praw lokatorów, mieszkaniowym zasobie gminy i o zmianie Kodeksu cywilnego (tekst jedn.: Dz. U. z 2014 r. poz. 150) – dalej u.o.p.l. Zgodnie z treścią art. 2 pkt 5) u.o.p.l. lokalem socjalnym jest lokal nadający się do zamieszkania ze względu na wyposażenie i stan techniczny, którego powierzchnia pokoi przypadająca na członka gospodarstwa domowego najemcy nie może być mniejsza niż 5 m², a w wypadku jednoosobowego gospodarstwa domowego 10 m², przy czym lokal ten może być o obniżonym standardzie.

Jednocześnie wyżej wymienione przepisy nie formułują szczegółowych wytycznych i warunków technicznych, które powinny zostać spełnione w przypadku lokali socjalnych. Przepisy techniczno – budowlane również nie formułują szczegółowych minimalnych wymagań, którym powinny odpowiadać lokale socjalne.

Uznać jednak należy, że pomimo obniżonego standardu, lokale takie powinny odpowiadać warunkom technicznym właściwym dla pomieszczeń przeznaczonych na stały pobyt ludzi (oczywiście zgodnie z przepisami obowiązującymi w chwili wybudowania danego lokalu).

Brak jest szczegółowych unormowań technicznych, które wyznaczałyby minimalne standardy lokalu socjalnego i warunki techniczne, którym powinien odpowiadać, by móc być uznany za tego typu lokal. Ponieważ podczas remontu i przebudowy tematycznego obiektu konieczne jest uzyskanie pozwolenia na budowę, mamy do czynienia również ze zmianą sposobu użytkowania obiektu, przebudowywany obiekt winien spełniać warunki techniczne obowiązujące w chwili obecnej.

1.4. DANE O WPISIE DO REJESTRU ZABYTKÓW

Budynek nie jest wpisany do rejestru zabytków.

2. OPIS TECHNICZNY KONCEPCJI

2.1. PRZEZNACZENIE I PROGRAM UŻYTKOWY OBIEKTU

W ramach koncepcji II - przebudowy wydzielono w budynku 3 mieszkania.

Numer mieszkania	pomieszczenia	powierzchnia	uwagi
A	Salon z kuchnią	17,87[m ²]	Mieszkanie socjalne
	łazienka	3,98[m ²]	
	sypialnia	8,86[m ²]	
Pow. użytkowa razem:		30,71[m²]	
B	wc	4,68[m ²]	Mieszkanie chronione – przystosowane dla osób niepełnosprawnych
	łazienka	6,85[m ²]	
	sypialnia	12,94[m ²]	
	sypialnia	12,27[m ²]	
	sypialnia	14,49[m ²]	
	sypialnia	12,59[m ²]	
	salon z kuchnią	30,87[m ²]	
	wiatrołap	2,94[m ²]	
Pow. użytkowa razem:		97,63[m²]	
C	Salon z kuchnią	18,41[m ²]	Mieszkanie socjalne z możliwością dodatkowej przestrzeni użytkowej na piętrze.
	łazienka	3,83[m ²]	
	sypialnia	9,37[m ²]	
	sypialnia	9,38[m ²]	
Pow. użytkowa razem:		40,99[m²]	
+ ewentualna powierzchnia użytkowa na piętrze		+18,70[m²]	
		łącznie= 59,69[m²]	
Powierzchnia użytkowa mieszkalna:		169,33[m²] (z pow. dodatkową 18,70m ² na piętrze	
188,03[m²])			

2.2. FORMA ARCHITEKTONICZNA I FUNKCJA ORAZ SPOSÓB DOSTOSOWANIA DLA OSÓB NIEPEŁNOSPRAWNYCH

Koncepcja zachowuje bryłę budynku, nie narusza większości ścian wewnętrznych, elewacji, otworów okiennych, dachu. Dostęp do mieszkania chronionego przeznaczonego do użytkowania przez osoby niepełnosprawne dostępny jest z poziomu parteru, do którego ze względu na różnice terenu poprowadzono pochylnię z balustradą.

2.3. 1 ROZWIĄZANIA TECHNICZNE I MATERIAŁOWE

2.3.2. MURY KONDYGNACJI, STROPY, KOMINY

- **ściany kondygnacji nadziemnych** - Istniejące ściany zewnętrzne oraz nośne wewnętrzne murowane z betonu komórkowego na zaprawie cementowo- wapiennej o zmiennej grubości. Ściany otynkowane zewnętrznie tynkiem cementowo – wapiennym. Ściany od środka otynkować tynkiem wapiennym. Należy uzupełnić ewentualne ubytki, odparzone tynki należy skuć i uzupełnić ponownie tynkiem.

Ściany projektowane działowe na stalowym ruszcie z płyt gipsowo – kartonowych, w pomieszczeniach sanitarnych wodo – odpornych. Ruszt grubości 10cm, płyty układać dwuwarstwowo. Wypełnienie wełną mineralną.

W części I ze względu na magazynowanie oleju opałowego należy skuć istniejące tynki, rozebrać posadzki i wannę po zbiornikach oleju, a następnie w zamkniętym pomieszczeniu rozpylić preparat pochłaniający zapachy np. – ODOR OFF nano – profesjonalny środek do neutralizacji zapachów. Preparat powinien pozostać przez minimum dobę w zamkniętym pomieszczeniu. Po etapie rozpylenia preparatu ściany należy otynkować tynkiem wapiennym.

Ściany wydzielające mieszkania należy dodatkowo zaizolować wełną mineralną celem zapewnienia odpowiedniej izolacji akustycznej.

- **sufit podwieszony** – w części I – magazynie po dawnej kotłowni ze względu na dużą wysokość pomieszczenia należy uwzględnić sufit podwieszony z płyt kasetonowych spełniające REI30. Ma to na celu poprawę akustyki w pomieszczeniach mieszkania chronionego oraz oszczędność podczas ogrzewania pomieszczeń.

- **kominy** - w istniejącym budynku znajdują się przewody kominowe murowane wyprowadzone ponad dach, w mieszkaniach należy domurować wentylacje grawitacyjną - zarówno z kuchni jak i z łazienek. W mieszkaniach przewidziano ogrzewanie gazowe, należy zamontować piecyki gazowe w każdym z trzech projektowanych mieszkań. Kominy murowane, wyprowadzone ponad dach, ponad dachem tynkowane i malowane.

2.3.3. ELEWACJA, DOCIEPLENIA

Należy ocieplić ściany zewnętrzne budynku wełną mineralną.

Elewację należy naprawić stosując tynki cementowo- wapienne oraz pomalować farbą silikonową według kolorystyki zamieszczonej na elewacjach.

Wybrana farba silikonowa powinna mieć wysoką odporność na zabrudzenia w połączeniu z wysoką paroprzepuszczalnością. Stosowana jest na takich podłożach, jak powierzchnie betonowe, płyty cementowe, mury ceglane, tynki cementowe i cementowo-wapienne, cienkowarstwowe tynki mineralne, silikatowe i silikonowe.

Właściwościom perlącym farba zawdzięcza zdolność samooczyszczenia. Spadające krople deszczu, bądź mycie strumieniem wody pomalowanej powierzchni powodują usuwanie kurzu i brudu.

W celu zaakcentowania wejścia do mieszkań od strony ulicy, zaprojektowano część elewacji pokrytej panelami drewnianymi.

2.3.4. ROBOTY POSADZKOWE

Istniejące posadzki do wymiany. W pomieszczeniach mieszkalnych przewiduje się panele podłogowe winylowe, w kuchniach i łazienkach płytki podłogowe. Nowe nawierzchnie układane na płytach OSB, układanych krzyżowo, dwuwarstwowo. W pomieszczeniach "mokrych" należy dodatkowo zastosować folię izolacyjną budowlaną.

W pomieszczeniu części I dawnej kotłowni należy skuć istniejące płytki podłogowe, usunąć istniejące fundamenty pod kotły co. olej. oraz fundamenty pod zbiorniki, a następnie wykonać wylewkę samopoziomującą przygotowującą podłoże pod położenie płytek oraz paneli.

W pomieszczeniu części II przeznaczonej do magazynowania paliw należy skuć istniejące płytki, wyburzyć istniejące kanały, wyrównując pomieszczenie do jednego poziomu.

Przed drzwiami głównymi w posadzce zainstalować wycieraczkę stalową przeznaczoną do czyszczenia zgrubnego.

2.3.5. STOLARKA OKIENNA I DRZWIOWA

Okna istniejące – plastikowe wymienić, część otworów okiennych przemurować. Całą stolarkę należy wykonać jako jednolitą spełniającą ujednoczone parametry. Kolorystyka ram i skrzydeł ustalona wraz z kolorystyką elewacji.

Ze względu na niedostateczne doświetlenie mieszkań, proponuje się wykucie dodatkowych otworów okiennych według projektu.

Drzwi zewnętrzne wymienić na nowe, wykonane według kolorystyki uzgodnionej wraz z kolorystyką elewacji.

2.3.6. WYKOŃCZENIE WEWNĘTRZNE I ZEWNĘTRZNE

wykończenie ścian – w istniejących ścianach uzupełnić ewentualne ubytki. W łazienkach wykonać ściany z płytek ściennych do wysokości min. 2m, w kuchniach nad zlewozmywakami wykonać fartuchy z płytek ściennych, uprzednio oczyszczając istniejące ściany i gruntując. Ściany pomieszczeń pomalować farbą lateksową.

W mieszkaniu C zaproponowano część użytkową piętra, sugerując się istniejącą dodatkową kondygnacją. Koncepcja zakłada możliwość stworzenia dodatkowej kondygnacji- mieszkania dwupoziomowego z

wejściem przez wysuwane schody. W celu bezpiecznego użytkowania przestrzeni należy zaprojektować balustradę wykonaną ze stali, malowaną proszkowo.

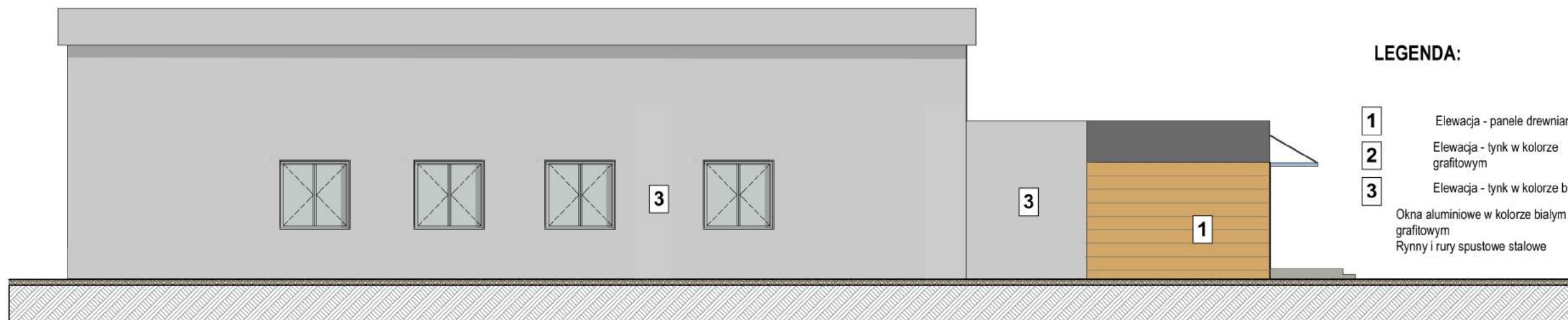
2.3.7. ROBOTY INSTALACYJNE

Do budynku doprowadzone zostało przyłącze gazowe. W mieszkaniach projektuje się w pomieszczeniach łazienek dwufunkcyjne piece gazowe.

W związku z nowym podziałem mieszkań, należy przebudować instalacje wodociągową i kanalizacyjną dostosowując do nowej lokalizacji urządzeń sanitarnych. Wszelkie odcinki instalacji wewnętrznych należy prowadzić w ścianach, ewentualnie w zabudowanych wnękach przy trzonach kominowych.

Piony gazowe nie mogą przechodzić przez pokoje mieszkalne.

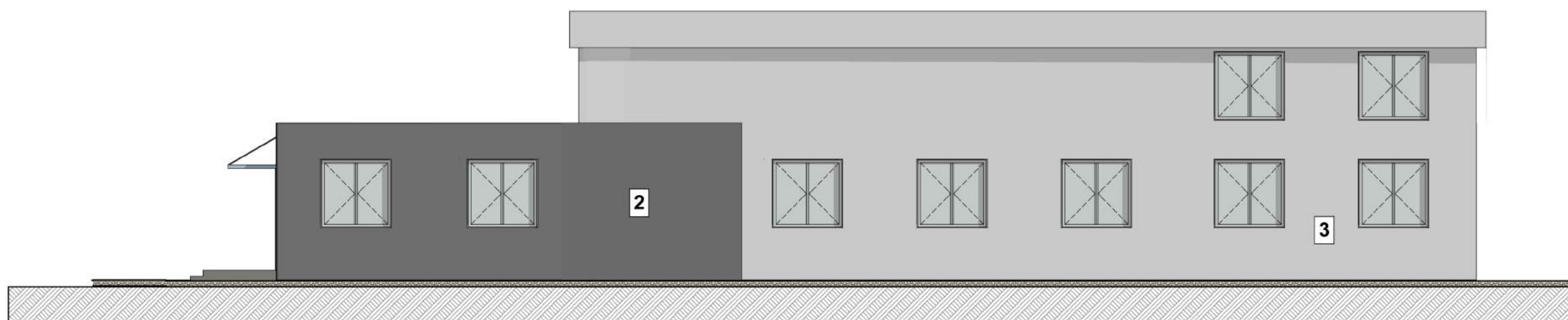
KONCEPCJA ADAPTACJI KOTŁOWNI W RUDNEJ
 PRZY UL. LESNEJ NA MIESZKANIA SOCJALNE I MIESZKANIA CHRONIONE



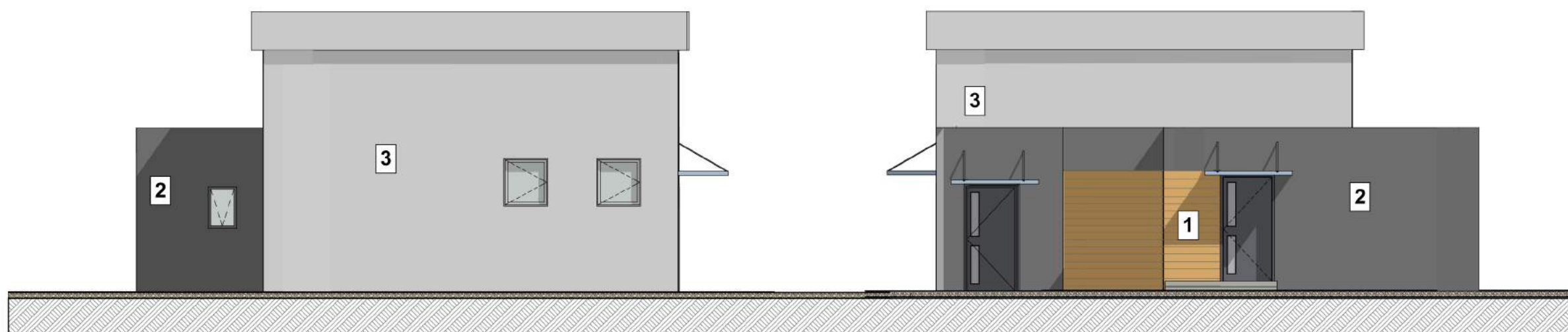
Elewacja północna

LEGENDA:

- 1** Elewacja - panele drewniane elewacyjne
 - 2** Elewacja - tynk w kolorze grafitowym
 - 3** Elewacja - tynk w kolorze białym
- Okna aluminiowe w kolorze białym oraz grafitowym
 Rynny i rury spustowe stalowe



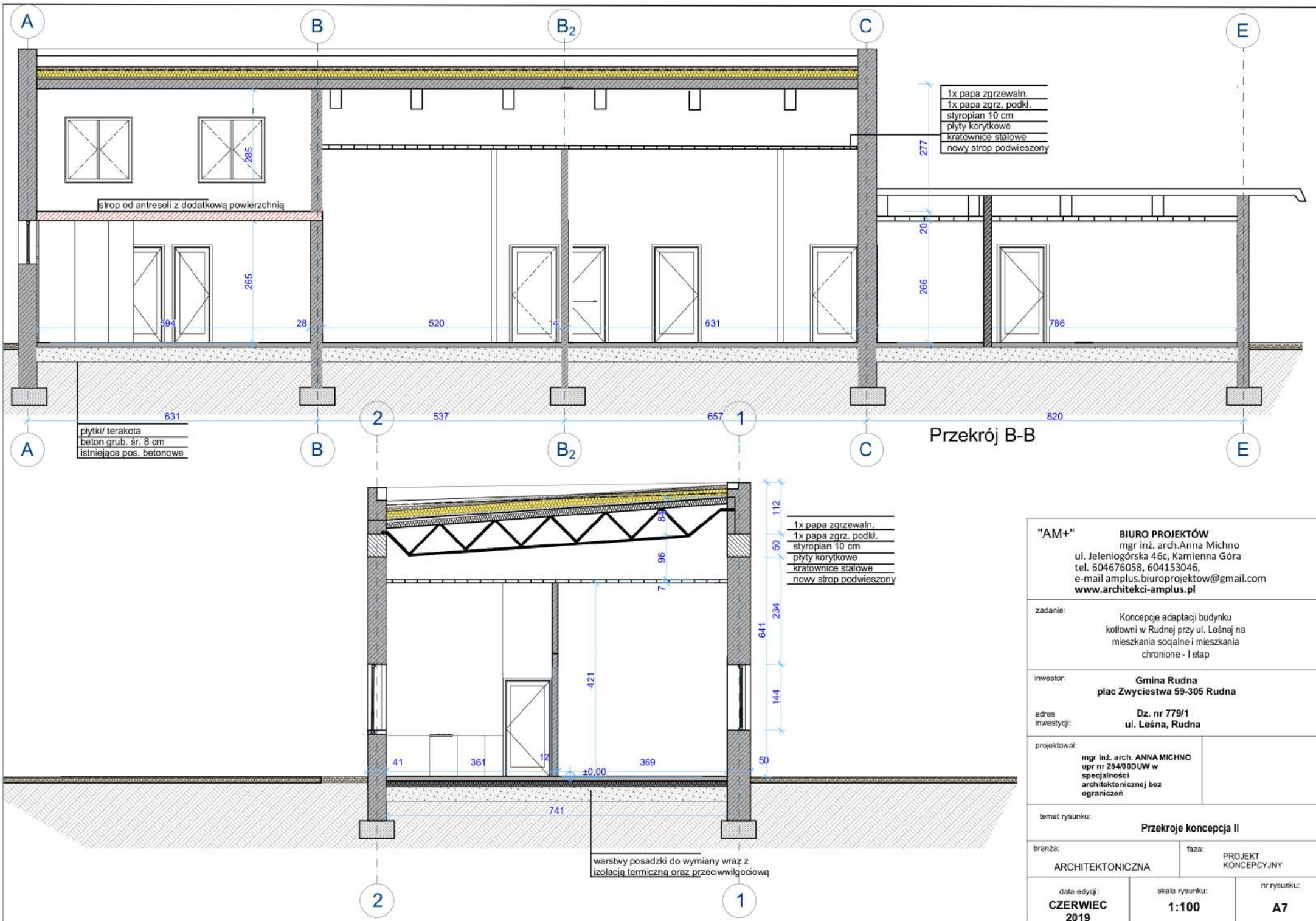
Elewacja południowa



Elewacja wschodnia

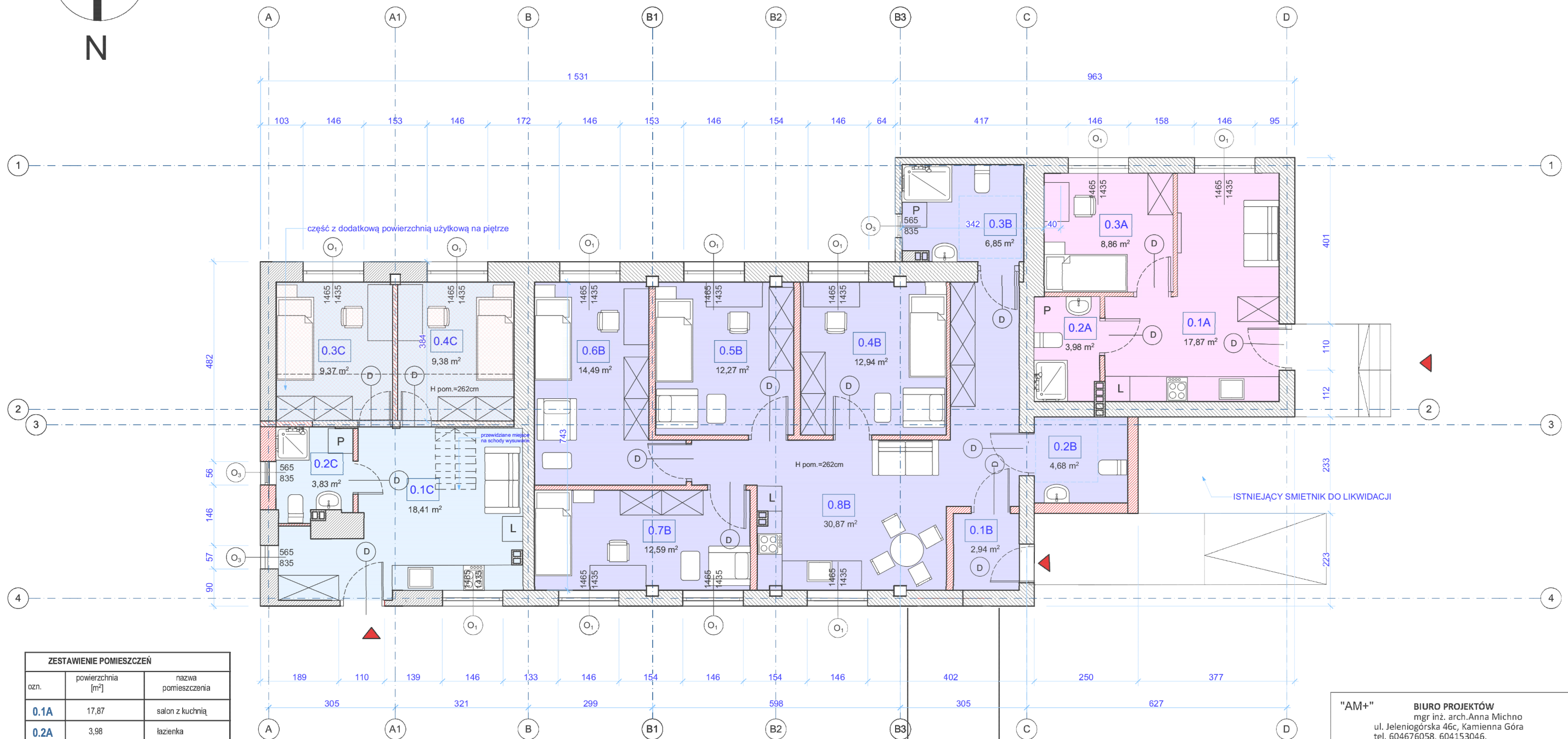
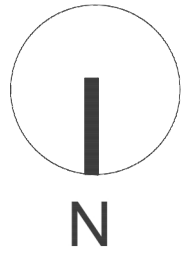
Elewacja zachodnia

"AM+"		BIURO PROJEKTÓW mgr inż. arch. Anna Michno ul. Jeleniogórska 46c, Kamienna Góra tel. 604676058, 604153046, e-mail amplus.biuroprojektow@gmail.com www.architekci-amplus.pl	
zadanie:		Konceptcja adaptacji budynku kotłowni w Rudnej przy ul. Leśnej na mieszkania socjalne i mieszkania chronione - I etap	
inwestor:		Gmina Rudna plac Zwycięstwa 59-305 Rudna	
adres inwestycji:		Dz. nr 779/1 ul. Leśna, Rudna	
projektował:		mgr inż. arch. ANNA MICHNO upr nr 284/00DUW w specjalności architektonicznej bez ograniczeń	
temat rysunku: Elewacje koncepcja II			
branża: ARCHITEKTONICZNA		faza: PROJEKT KONCEPCYJNY	
data edycji: CZERWIEC 2019	skala rysunku: 1:100	nr rysunku: A4	



"AM+" BIURO PROJEKTÓW mgr inż. arch. Anna Michno ul. Jeleniogórska 46c, Kamienna Góra tel. 604676058, 604153046, e-mail amplus.biuroprojektow@gmail.com www.architekci-amplus.pl		
zadanie:	Koncepcje adaptacji budynku kotłowni w Rudnej przy ul. Leśnej na mieszkania socjalne i mieszkania chronione - I etap	
inwestor:	Gmina Rudna plac Zwycięstwa 59-305 Rudna	
adres inwestycji:	Dz. nr 779/1 ul. Leśna, Rudna	
projektował:	mgr inż. arch. ANNA MICHNO upr. nr 2840/ODUW w specjalności architektonicznej bez ograniczeń	
temat rysunku:	Przekroje koncepcja II	
branża:	ARCHITEKTONICZNA	
faza:	PROJEKT KONSEPCYJNY	
data edycji:	skala rysunku:	nr rysunku:
CZERWIEC 2019	1:100	A7

KONCEPCJA ADAPTACJI KOTŁOWNI W RUDNEJ PRYZ UL. LESNEJ NA MIESZKANIA SOCJALNE I MIESZKANIA CHRONIONE



ZESTAWIENIE POMIESZCZEŃ		
ozn.	powierzchnia [m ²]	nazwa pomieszczenia
0.1A	17,87	salon z kuchnią
0.2A	3,98	łazienka
0.3A	8,86	sypialnia
0.1B	2,94	wiatrołap
0.2B	4,68	wc
0.3B	6,85	łazienka
0.4B	12,94	sypialnia
0.5B	12,27	sypialnia
0.6B	14,49	łazienka
0.7B	12,59	sypialnia
0.8B	30,87	salon z kuchnią
0.1C	18,41	kuchnia z jadalnią
0.2C	3,83	łazienka
0.3C	9,37	sypialnia
0.4C	9,38	sypialnia

MIESZKANIE A 30,71m²
MIESZKANIE B 97,63 m²
MIESZKANIE C 40,99 m²

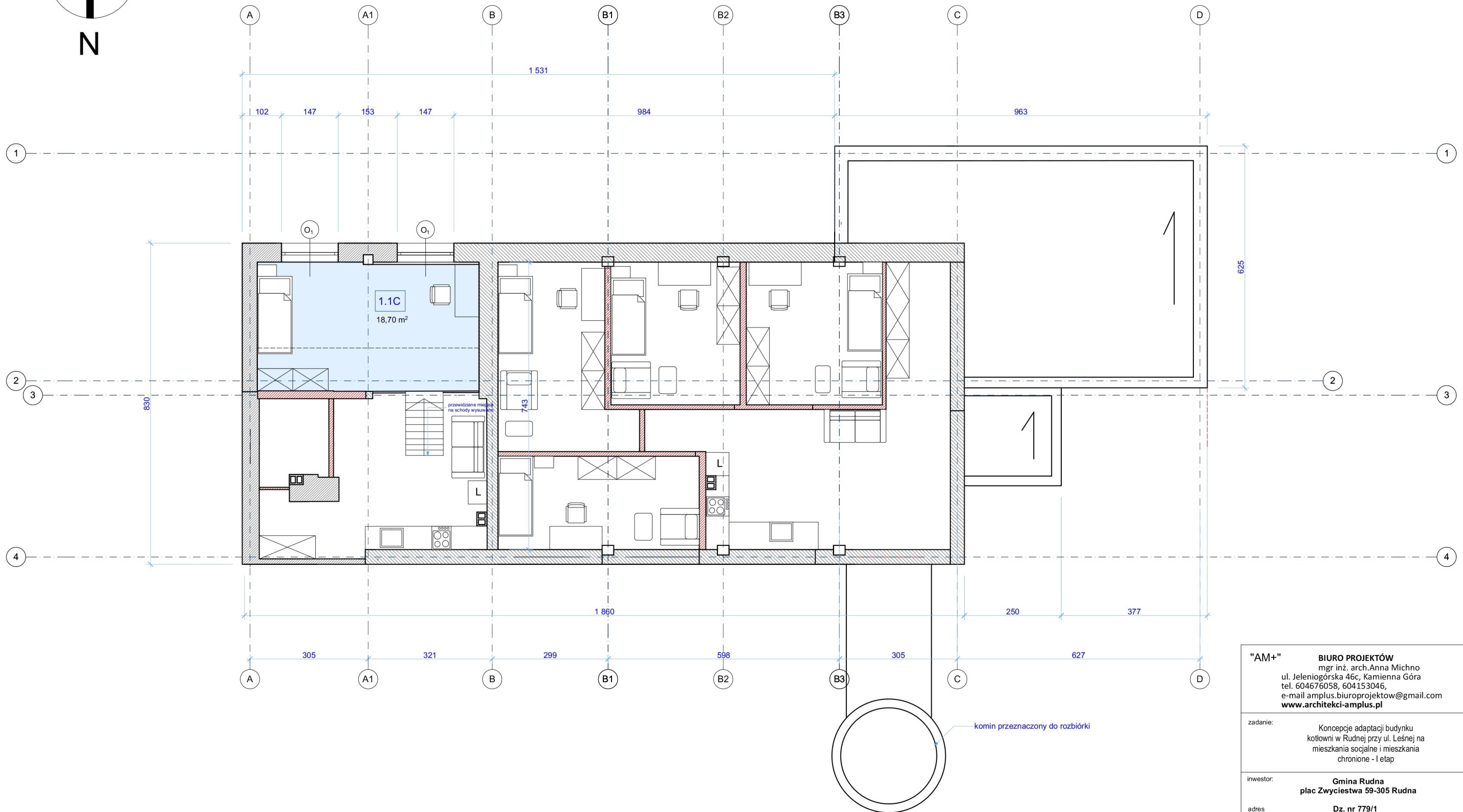
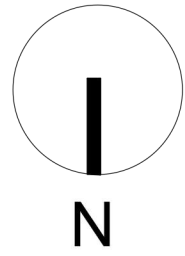
Pow. użytkowa razem: 40,99[m²] + ewentualna powierzchnia użytkowa na piętrze

+18,70[m²] łącznie= 59,69[m²]

Powierzchnia użytkowa mieszkalna: 169,33[m²] (z pow. dodatkową na piętrze 188,03[m²])

"AM+"		BIURO PROJEKTÓW mgr inż. arch. Anna Michno ul. Jeleniogórska 46c, Kamienna Góra tel. 604676058, 604153046, e-mail amplus.biuroprojektow@gmail.com www.architekci-amplus.pl	
zadanie:		Konceptje adaptacji budynku kotłowni w Rudnej przy ul. Leśnej na mieszkania socjalne i mieszkania chronione - I etap	
inwestor:		Gmina Rudna plac Zwyciestwa 59-305 Rudna	
adres inwestycji:		Dz. nr 779/1 ul. Leśna, Rudna	
projektował:		mgr inż. arch. ANNA MICHNO upr nr 284/00DUW w specjalności architektonicznej bez ograniczeń	
temat rysunku: RZUT PARTERU koncepcja II			
branża: ARCHITEKTONICZNA		faza: PROJEKT KONCEPCYJNY	
data edycji: SIERPIEŃ 2019		skala rysunku: 1:100	nr rysunku: A2

KONCEPCJA ADAPTACJI KOTLOWNI W RUDNEJ PRYZ UL. LESNEJ NA MIESZKANIA SOCJALNE I MIESZKANIA CHRONIONE



Pow. użytkowa mieszkania C razem: 40,99[m²] + powierzchnia użytkowa na piętrze
+18,70[m²] łącznie= 59,69[m²]

"AM+"		BIURO PROJEKTÓW mgr inż. arch. Anna Michno ul. Jeleniogórska 46c, Kamienna Góra tel. 604676058, 604153046, e-mail amplus.biuroprojektow@gmail.com www.architekci-amplus.pl	
zadanie:		Konceptje adaptacji budynku kotłowni w Rudnej przy ul. Leśnej na mieszkania socjalne i mieszkania chronione - I etap	
inwestor:		Gmina Rudna plac Zwyciestwa 59-305 Rudna	
adres inwestycji:		Dz. nr 779/1 ul. Leśna, Rudna	
projektował:		mgr inż. arch. ANNA MICHNO upr nr 284/00DUW w specjalności architektonicznej bez ograniczeń	
temat rysunku: RZUT PIĘTRA koncepcja II			
branża: ARCHITEKTONICZNA		faza: PROJEKT KONCEPCYJNY	
data edycji: SIERPIEŃ 2019	skala rysunku: 1:100	nr rysunku: A4	



Konceptje adaptacji budynku kotłowni w Rudnej przy ul. Leśnej na mieszkania socjalne i mieszkania chronione - I etap

„AM+” Biuro projektów Anna Michno

Dz. nr 779/1, ul. Leśna, Rudna

Wizualizacja - Konceptja II





„AM+” Biuro projektów Anna Michno

Dz. nr 779/1, ul. Leśna, Rudna

Wizualizacja - Koncepcja II

Koncepcje adaptacji budynku kotłowni w Rudnej przy ul. Leśnej na mieszkania socjalne i mieszkania chronione - I etap