

Zamawiający:
Gmina Rudna
59-305 Rudna
ul. Plac Zwycięstwa 15
tel. (076) 749 21 00, fax (076) 749 21 17


adres strony internetowej: www.bip.rudna.pl
sekretariat@rudna.pl

Nr SOW.271.14.2017

**SPECYFIKACJA ISTOTNYCH WARUNKÓW ZAMÓWIENIA (SIWZ)
W POSTĘPOWANIU O UDZIELENIE ZAMÓWIENIA PUBLICZNEGO
PROWADZONYM W TRYBIE PRZETARGU NIEOGRANICZONEGO
NA ZADANIE PN:**

**„Przeprowadzenie konserwacji i restauracji pompy strażackiej przewoźnej z 1912 r.
znajdującej się w remizie strażackiej OSP w Rudnej”**

Wspólny Słownik Zamówień (CPV) 92.52.0000-2



Rudna, dnia 2017-12-08

I. Opis sposobu przygotowania oferty.

1. Treść oferty musi odpowiadać treści Specyfikacji Istotnych Warunków Zamówienia.
- 1.1. Wykonawcy zobowiązani są zapoznać się dokładnie z treścią niniejszej SIWZ i przygotować ofertę zgodnie z wymaganiami w niej określonymi.
2. Wykonawcy ponoszą koszty związane z przygotowaniem i złożeniem oferty.
3. Ofertę należy złożyć zgodnie z „Formularzem ofertowym” - **Załącznik Nr 1 do SIWZ**.
4. Ofertę należy złożyć pod rygorem nieważności w formie pisemnej w języku polskim. Oferta musi być sporządzona pismem maszynowym, komputerowym albo ręcznym w czytelny sposób.
5. Wykonawca składa Ofertę w zapieczętowanej, nieprzejrzywej kopercie i opatrzonej napisem:

**„Przeprowadzenie konserwacji i restauracji pompy strażackiej przewoźnej z 1912 r.
znajdującej się w remizie strażackiej OSP w Rudnej”**

Nie otwierać przed dniem 15 grudnia 2017 r. godz. 10:00 ”

Koperta poza oznakowaniem jak wyżej musi posiadać nazwę i adres Wykonawcy. Wszystkie załączniki oferty winny mieć ponumerowane strony cyframi arabskimi. Każda zapisana strona oferty musi być opatrzona datą, pieczętą i podpisem osoby lub osób uprawnionych do podpisywania oferty. Wszystkie strony oferty winny być trwale spięte w sposób zapobiegający dekompletacji zawartości oferty.

6. Oferta musi być opatrzona imienną pieczętą i podpisem osoby/osób upoważnionych do reprezentowania Wykonawcy na zewnątrz.

6.1. Oświadczenia, o których mowa w rozporządzeniu *Ministra Rozwoju z dnia 26 lipca 2016 r. w sprawie rodzaju dokumentów, jakich może żądać Zamawiający od wykonawcy w postępowaniu o udzielenie zamówienia* dotyczące wykonawcy i innych podmiotów, na których zdolnościach lub sytuacji polega Wykonawca na zasadach określonych w art. 22a ustawy Pzp oraz dotyczące podwykonawców, składane są w oryginale.

6.2. Dokumenty, o których mowa w rozporządzeniu *Ministra Rozwoju z dnia 26 lipca 2016 r. w sprawie rodzaju dokumentów, jakich może żądać Zamawiający od Wykonawcy w postępowaniu o udzielenie zamówienia*, inne niż oświadczenia, o których mowa w § 14 ust. 1 rozporządzenia, składane są w oryginale lub kopii poświadczonej za zgodność z oryginałem.

6.3. Poświadczenia za zgodność z oryginałem dokonuje odpowiednio Wykonawca, podmiot, na którego zdolnościach lub sytuacji polega Wykonawca, Wykonawcy wspólnie ubiegający się o udzielenie zamówienia publicznego albo podwykonawca, w zakresie dokumentów, które każdego z nich dotyczą.

6.4. Poświadczenie za zgodność z oryginałem następuje w formie pisemnej.

6.5. Zamawiający może żądać przedstawienia oryginału lub notarialnie poświadczonej kopii dokumentów, o których mowa w w/w rozporządzeniu, innych niż oświadczenia, wyłącznie wtedy, gdy złożona kopia dokumentu jest nieczytelna lub budzi wątpliwości co do jej prawdziwości.

7. Wszelkie poprawki lub zmiany w tekście oferty muszą być naniesione czytelnie, opatrzone datą i parafowane własnoręcznie przez osobę podpisującą ofertę.

8. Każdy Wykonawca może złożyć tylko **jedną ofertę**, w której musi być zaoferowana tylko jedna cena.

9. Oferta musi zawierać wszystkie wymagane w SIWZ dokumenty i oświadczenia.

10. Zamawiający nie dopuszcza możliwości składania ofert częściowych.

11. Zamawiający nie dopuszcza możliwości złożenia oferty wariantowej.

12. Zamawiający nie przewiduje aukcji elektronicznej.

13. Przedmiotem niniejszego postępowania nie jest zawarcie umowy ramowej.

14. Wykonawca może powierzyć wykonanie części zamówienia podwykonawcy.

Zamawiający wymaga wskazania przez Wykonawcę części zamówienia, której wykonanie zamierza powierzyć podwykonawcy i podania przez Wykonawcę firm podwykonawców.

14.1. Jeżeli zmiana albo rezygnacja z podwykonawcy dotyczy podmiotu, na którego zasoby Wykonawca powoływał się, na zasadach określonych w art. 22a ust. 1 ustawy Pzp, w celu

wykazania spełniania warunków udziału w postępowaniu, Wykonawca zobowiązany jest wykazać Zamawiającemu, że proponowany inny podwykonawca lub Wykonawca samodzielnie spełnia je w stopniu nie mniejszym niż podwykonawca, na którego zasoby Wykonawca powoływał się w trakcie postępowania o udzielenie zamówienia.

15. Zamawiający poprawi w tekście oferty oczywiste omyłki pisarskie, oczywiste omyłki rachunkowe z uwzględnieniem konsekwencji rachunkowych dokonanych poprawek, inne omyłki polegające na niezgodności oferty ze SIWZ, niepowodujące istotnych zmian w treści oferty niezwłocznie zawiadamiając o tym Wykonawcę, którego oferta została poprawiona.

16. Wykonawcy mogą wspólnie ubiegać się o udzielenie zamówienia. Oferta ta winna być podpisana przez każdego partnera lub ustanowionego pełnomocnika do reprezentowania ich w postępowaniu o udzielenie zamówienia albo reprezentowania w postępowaniu i zawarcia umowy w sprawie zamówienia publicznego.

16.1. W przypadku złożenia wspólnej oferty przez kilku Wykonawców, Wykonawcy ponoszą solidarną odpowiedzialność za niewykonanie lub nienależyte wykonanie zobowiązań umownych.

16.2. Jeżeli zostanie wybrana jako najkorzystniejsza oferta Wykonawców, którzy wspólnie ubiegają się o udzielenie zamówienia, Wykonawcy będą zobowiązani do przedstawienia Zamawiającemu umowę regulującą ich współpracę przed zawarciem umowy o zamówienie publiczne, przy czym termin na jaki została zawarta nie może być krótszy niż termin realizacji zamówienia.

17. W przypadku sporządzenia i podpisania oferty na podstawie pełnomocnictwa musi być ono załączone do oferty w postaci oryginału lub notarialnie poświadczonej kopii. Pełnomocnictwo musi być opatrzone datą wystawienia, określać termin jego obowiązywania i zakres umocowania.

17.1. Dla ważności udzielonego pełnomocnictwa przez konsorcjum konieczne jest, aby jego treść:

- identyfikowała Wykonawców wspólnie ubiegających się o udzielenie zamówienia,
- wskazywała jakiego postępowania dotyczy,
- określała jego zakres (czy upoważnia jedynie do reprezentowania Wykonawców w postępowaniu czy do reprezentowania w postępowaniu i zawarcia umowy),
- zawierała podpisy wszystkich Wykonawców, w tym ustanowionego pełnomocnika.

18. Jeżeli oferta będzie zawierać informacje stanowiące tajemnicę przedsiębiorstwa w rozumieniu przepisów o zwalczaniu nieuczciwej konkurencji to informacje te winny być wydzielone w osobnym pakiecie do oferty. Wykonawca nie może zastrzec informacji, o których mowa w art. 86 ust. 4 ustawy Pzp.

19. Wszystkie oświadczenia i dokumenty sporządzone w językach obcych należy złożyć wraz z tłumaczeniem na język polski.

Przy ocenie ofert Zamawiający będzie opierał się na tekście przetłumaczonym.

II. Warunki udziału w postępowaniu oraz podstawy wykluczenia z postępowania. Wykaz wymaganych oświadczeń lub dokumentów potwierdzających okoliczności, o których mowa w art. 25 ust. 1 ustawy Pzp tj. nie podleganiu wykluczeniu oraz spełnianiu warunków udziału w postępowaniu.

1. O udzielenie zamówienia mogą ubiegać się Wykonawcy, którzy:

- 1) nie podlegają wykluczeniu;
- 2) spełniają warunki udziału w postępowaniu, o ile zostały one określone przez Zamawiającego w ogłoszeniu o zamówieniu.


2. W postępowaniu o udzielenie zamówienia mogą wziąć udział Wykonawcy, którzy spełniają warunki określone w art. 22 ust. 1 b ustawy Prawo zamówień publicznych dotyczące:

1) kompetencji lub uprawnień do prowadzenia określonej działalności zawodowej, o ile wynika to z odrębnych przepisów

Zamawiający nie dokonuje w tym zakresie szczegółowego opisu sposobu dokonania oceny spełniania warunków udziału w postępowaniu.

2) sytuacji ekonomicznej lub finansowej

Zamawiający uzna warunek za spełniony jeżeli Wykonawca wykaże, że jest ubezpieczony od odpowiedzialności cywilnej w zakresie prowadzonej działalności.



3) zdolności technicznej lub zawodowej:

a) posiadać wiedzę i doświadczenie:

Zamawiający uzna warunek za spełniony, jeżeli Wykonawca wykaże że posiada doświadczenie polegające na należytych wykonaniu w okresie ostatnich trzech lat przed upływem terminu składania ofert, a jeżeli okres prowadzenia działalności jest krótszy – w tym okresie, konserwacji minimum 5 (w ramach jednej lub większej ilości usług) obiektów wpisanymi do rejestru zabytków ruchomych w rozumieniu ustawy z dnia 23 lipca 2003 r. o ochronie zabytków i opiece nad zabytkami, przy czym: co najmniej jedna usługa miała wartość nie mniejszą niż 50 000,00 zł brutto;

b) dysponować odpowiednimi osobami zdolnymi do wykonania zamówienia:

Zamawiający uzna warunek za spełniony, jeżeli Wykonawca wykaże, że dysponuje co najmniej:

Warunek ten zostanie uznany za spełniony, jeżeli Wykonawca będzie dysponować co najmniej 1 osobą, która będzie posiadała tytuł zawodowy magistra uzyskany po ukończeniu studiów wyższych w kierunku konserwacja i restauracja dzieł sztuki w dziedzinie malarstwa lub w specjalności w zakresie konserwacji zabytków oraz odbył co najmniej 5-letnią praktykę zawodową w zakresie konserwacji zabytków.

2. Wymagane dokumenty na potwierdzenie, że oferowane usługi odpowiadają wymaganiom określonym przez Zamawiającego.

Do oferty Wykonawca dołącza aktualne na dzień składania ofert oświadczenie w zakresie wskazanym przez Zamawiającego w ogłoszeniu o zamówieniu lub w SIWZ Informacje zawarte w oświadczeniu stanowią wstępne potwierdzenie, że Wykonawca nie podlega wykluczeniu oraz spełnia warunki udziału w postępowaniu. Oświadczenie, o którym mowa wyżej, Wykonawca składa wg wzoru określonego przez Zamawiającego w Załącznikach Nr 7 i 8 do SIWZ.

W celu wykazania spełniania przez Wykonawcę warunków udziału w postępowaniu, o których mowa w art. 22 ust. 1 b) ustawy Pzp, Zamawiający wymaga:

1) Kompetencje lub uprawnienia do prowadzenia określonej działalności zawodowej, o ile wynika to z odrębnych przepisów.

Wykonawca zobowiązany jest załączyć do oferty wstępne **oświadczenie** wg wzoru określonego w Załącznik Nr 7 do SIWZ, a ten którego oferta zostanie najwyżej oceniona, na wezwanie Zamawiającego także dokumentów potwierdzających te okoliczności tj.:

a/ odpis z właściwego rejestru lub z centralnej ewidencji i informacji o działalności gospodarczej, jeżeli odrębne przepisy wymagają wpisu do rejestru lub ewidencji.

2) Sytuacja ekonomiczna lub finansowa.

Wykonawca zobowiązany jest załączyć do oferty wstępne **oświadczenie** wg wzoru określonego w Załącznik Nr 7 do SIWZ, a ten którego oferta zostanie najwyżej oceniona, na wezwanie Zamawiającego także dokumentów potwierdzających te okoliczności, że:

a) posiada dokument potwierdzający, że jest ubezpieczony od odpowiedzialności cywilnej w zakresie prowadzonej działalności związanej z przedmiotem zamówienia.

3) Zdolność techniczna lub zawodowa.

Wykonawca zobowiązany jest załączyć do oferty wstępne **oświadczenie** wg wzoru określonego w Załącznik Nr 7 do SIWZ, a ten którego oferta zostanie najwyżej oceniona, na wezwanie Zamawiającego także dokumentów potwierdzających te okoliczności:

a) wykazem min. 3 usług wykonanych w zakresie wykonania prac konserwatorsko – restauratorskich przy zabytkach ruchomych na kwotę min. 50 000,00 zł, w okresie ostatnich 3 lat przed upływem terminu składania ofert, a jeżeli okres prowadzenia działalności jest krótszy – w tym okresie, wraz z podaniem ich wartości, przedmiotu, dat wykonania i podmiotów, na rzecz których usługi zostały wykonane, oraz załączeniem dowodów określających czy te usługi zostały wykonane, przy czym dowodami, o których mowa, są referencje bądź inne dokumenty wystawione przez podmiot, na rzecz którego usługi były wykonywane, a jeżeli z uzasadnionej przyczyny obiektywnym charakterze Wykonawca nie jest w stanie uzyskać tych dokumentów – oświadczenie Wykonawcy. Wykaz usług należy przygotować wg wzoru stanowiącego Załącznik Nr 5 do SIWZ.

b) wykaz osób, skierowanych przez Zamawiającego do realizacji zamówienia publicznego w szczególności odpowiedzialnych za świadczenie usług, wraz z informacjami na temat ich kwalifikacji zawodowych, uprawnień, doświadczenia i wykształcenia niezbędnych do wykonania zamówienia publicznego, a także zakresu wykonywania przez nie czynności oraz informacją o podstawie dysponowania wymi osobami - wg wzoru stanowiącego Załącznik Nr 4 do SIWZ.

2.1. Wykonawca może w celu potwierdzenia spełnienia warunków udziału w postępowaniu, w stosownych sytuacjach oraz w odniesieniu do konkretnego zamówienia, lub jego części, polegać na zdolnościach technicznych lub zawodowych lub sytuacji finansowej lub ekonomicznej innych podmiotów, niezależnie od charakteru prawnego łączących go z nim stosunków prawnych.

2.2. Wykonawca, który polega na zdolnościach lub sytuacji innych podmiotów, musi udowodnić Zamawiającemu, że realizując zamówienie, będzie dysponował niezbędnymi zasobami tych podmiotów, w szczególności przedstawiając zobowiązanie tych podmiotów do oddania mu do dyspozycji niezbędnych zasobów na potrzeby realizacji zamówienia.

2.3. Zamawiający ocenia, czy udostępniane Wykonawcy przez inne podmioty zdolności techniczne lub zawodowe lub ich sytuacja finansowa lub ekonomiczna, pozwalają na wykazanie przez Wykonawcę spełnienia warunków udziału w postępowaniu oraz bada, czy nie zachodzą wobec tego podmiotu podstawy wykluczenia, o których mowa w art. 24 ust. 1 pkt 13–22 ustawy Pzp.

2.4. Wykonawca, który polega na sytuacji finansowej lub ekonomicznej innych podmiotów, odpowiada solidarnie z podmiotem, który zobowiązał się do udostępnienia zasobów, za szkodę poniesioną przez Zamawiającego powstałą wskutek nieudostępnienia tych zasobów, chyba że za nieudostępnienie zasobów nie ponosi winy.

2.5. Jeżeli zdolności techniczne lub zawodowe lub sytuacja ekonomiczna lub finansowa, podmiotu, o którym mowa w art. 22a ust. 1 ustawy Pzp, nie potwierdzają spełnienia przez Wykonawcę warunków udziału w postępowaniu lub zachodzą wobec tych podmiotów podstawy wykluczenia, Zamawiający żąda, aby Wykonawca w terminie określonym przez Zamawiającego:

- 1) zastąpił ten podmiot innym podmiotem lub podmiotami lub
- 2) zobowiązał się do osobistego wykonania odpowiedniej części zamówienia, jeżeli wykaże zdolności techniczne lub zawodowe lub sytuację finansową lub ekonomiczną, o których mowa w art. 22a ust. 1 ustawy Pzp.

3. Z postępowania o udzielenie zamówienia wyklucza się:

1) Wykonawcę, który nie wykazał spełnienia warunków udziału w postępowaniu lub nie został zaproszony do negocjacji lub złożenia ofert wstępnych albo ofert, lub nie wykazał braku podstaw wykluczenia;

2) Wykonawcę będącego osobą fizyczną, którego prawomocnie skazano za przestępstwo:
a) o którym mowa w art. 165a, art. 181–188, art. 189a, art. 218–221, art. 228–230a, art. 250a, art. 258 lub art. 270–309 ustawy z dnia 6 czerwca 1997 r. – Kodeks karny (tekst jedn. Dz. U. z 2016r. poz. 1137) lub art. 46 lub art. 48 ustawy z dnia 25 czerwca 2010 r. o sporcie (Dz. U. z 2016 r. poz. 176),

b) o charakterze terrorystycznym, o którym mowa w art. 115 § 20 ustawy z dnia 6 czerwca 1997 r. – Kodeks karny,

c) skarbowe,

d) o którym mowa w art. 9 lub art. 10 ustawy z dnia 15 czerwca 2012 r. o skutkach powierzania wykonywania pracy cudzoziemcom przebywającym wbrew przepisom na terytorium Rzeczypospolitej Polskiej (Dz. U. poz. 769);

3) Wykonawcę, jeżeli urzędującego członka jego organu zarządzającego lub nadzorczego, wspólnika spółki w spółce jawnej lub partnerskiej albo komplementariusza w spółce komandytowej lub komandytowo-akcyjnej lub prokurenta prawomocnie skazano za przestępstwo, o którym mowa w pkt 2;

4) Wykonawcę, wobec którego wydano prawomocny wyrok sądu lub ostateczną decyzję administracyjną o zaleganiu z uiszczeniem podatków, opłat lub składek na ubezpieczenia społeczne

lub zdrowotne, chyba że Wykonawca dokonał płatności należnych podatków, opłat lub składek na ubezpieczenia społeczne lub zdrowotne wraz z odsetkami lub grzywnami lub zawarł wiążące porozumienie w sprawie spłaty tych należności;

5) Wykonawcę, który w wyniku zamierzonego działania lub rażącego niedbalstwa wprowadził zamawiającego w błąd przy przedstawieniu informacji, że nie podlega wykluczeniu, spełnia warunki udziału w postępowaniu lub obiektywne i niedyskryminacyjne kryteria, zwane dalej „kryteriami selekcji”, lub który zataił te informacje lub nie jest w stanie przedstawić wymaganych dokumentów;

6) Wykonawcę, który w wyniku lekkomyślności lub niedbalstwa przedstawił informacje wprowadzające w błąd Zamawiającego, mogące mieć istotny wpływ na decyzje podejmowane przez Zamawiającego w postępowaniu o udzielenie zamówienia;

7) Wykonawcę, który bezprawnie wpływał lub próbował wpłynąć na czynności Zamawiającego lub pozyskać informacje poufne, mogące dać mu przewagę w postępowaniu o udzielenie zamówienia;

8) Wykonawcę, który brał udział w przygotowaniu postępowania o udzielenie zamówienia lub którego pracownik, a także osoba wykonująca pracę na podstawie umowy zlecenia, o dzieło, agencyjnej lub innej umowy o świadczenie usług, brał udział w przygotowaniu takiego postępowania, chyba że spowodowane tym zakłócenie konkurencji może być wyeliminowane w inny sposób niż przez wykluczenie wykonawcy z udziału w postępowaniu;

9) Wykonawcę, który z innymi wykonawcami zawarł porozumienie mające na celu zakłócenie konkurencji między Wykonawcami w postępowaniu o udzielenie zamówienia, co Zamawiający jest w stanie wykazać za pomocą stosownych środków dowodowych;

10) Wykonawcę będącego podmiotem zbiorowym, wobec którego sąd orzekł zakaz ubiegania się o zamówienia publiczne na podstawie ustawy z dnia 28 października 2002 r. o odpowiedzialności podmiotów zbiorowych za czyny zabronione pod groźbą kary (tekst jedn. Dz. U. z 2016 r. poz. 1541);

11) Wykonawcę, wobec którego orzeczono tytułem środka zapobiegawczego zakaz ubiegania się o zamówienia publiczne;

12) wykonawców, którzy należąc do tej samej grupy kapitałowej, w rozumieniu ustawy z dnia 16 lutego 2007 r. o ochronie konkurencji i konsumentów (t.j. Dz.U. z 2017 r. poz. 229), złożyli odrębne oferty, oferty częściowe lub wnioski o dopuszczenie do udziału w postępowaniu, chyba że wykazą, że istniejące między nimi powiązania nie prowadzą do zakłócenia konkurencji w postępowaniu o udzielenie zamówienia”

3a. Wykonawca zobowiązany jest załączyć do oferty **oświadczenie** wg wzoru określonego w **Załącznik Nr 8** do SIWZ, o nie podleganiu wykluczeniu z postępowania w zakresie, o którym mowa w **art. 24 ust. 1 pkt 12-22** ustawy Pzp.

3b. Wykonawca, w terminie 3 dni od dnia zamieszczenia na stronie internetowej informacji, o której mowa w art. 86 ust. 5 tej ustawy, przekazuje Zamawiającemu oświadczenie o przynależności lub braku przynależności do tej samej grupy kapitałowej, o której mowa w art. 24 ust. 1 pkt 23 ustawy Pzp – **Załącznik Nr 9** do SIWZ.

Wraz ze złożeniem oświadczenia, Wykonawca może przedstawić dowody, że powiązania z innym Wykonawcą nie prowadzą do zakłócenia konkurencji w postępowaniu o udzielenie zamówienia.

3c. Zamawiający przed udzieleniem zamówienia, wezwie Wykonawcę, którego oferta została najwyżej oceniona, do złożenia w wyznaczonym, nie krótszym niż 5 dni, terminie **aktualnych na dzień złożenia oświadczeń lub dokumentów potwierdzających okoliczności, o których mowa w art. 25 ust. 1** ustawy Pzp tj.:

1) *spełnianie warunków udziału w postępowaniu,*

2) *spełnianie przez oferowane dostawy, usługi lub roboty budowlane wymagań określonych przez zamawiającego,*

3) *brak podstaw wykluczenia.*

4. Wykluczenie Wykonawcy następuje:

- 1) w przypadkach, o których mowa w art. 24 ust. 1 pkt 13 lit. a–c i pkt 14 ustawy Pzp, gdy osoba, o której mowa w tych przepisach została skazana za przestępstwo wymienione w art. 24 ust. 1 pkt 13 lit. a–c ustawy Pzp, jeżeli nie upłynęło 5 lat od dnia uprawomocnienia się wyroku potwierdzającego zaistnienie jednej z podstaw wykluczenia, chyba że w tym wyroku został określony inny okres wykluczenia;
- 2) w przypadkach, o których mowa: a) w art. 24 ust. 1 pkt 13 lit. d i pkt 14 ustawy Pzp, gdy osoba, o której mowa w tych przepisach, została skazana za przestępstwo wymienione w art. 24 ust. 1 pkt 13 lit. d, b) w ust. 1 pkt 15, c) w ust. 5 pkt 5–7 ustawy Pzp – jeżeli nie upłynęły 3 lata od dnia odpowiednio uprawomocnienia się wyroku potwierdzającego zaistnienie jednej z podstaw wykluczenia, chyba że w tym wyroku został określony inny okres wykluczenia lub od dnia w którym decyzja potwierdzająca zaistnienie jednej z podstaw wykluczenia stała się ostateczna;
- 3) w przypadkach, o których mowa w art. 24 ust. 1 pkt 18 i 20 lub ust. 5 pkt 2 i 4 ustawy Pzp, jeżeli nie upłynęły 3 lata od dnia zaistnienia zdarzenia będącego podstawą wykluczenia;
- 4) w przypadku, o którym mowa w art. 24 ust. 1 pkt 21 ustawy Pzp, jeżeli nie upłynął okres, na jaki został prawomocnie orzeczony zakaz ubiegania się o zamówienia publiczne;
- 5) w przypadku, o którym mowa w art. 24 ust. 1 pkt 22 ustawy Pzp, jeżeli nie upłynął okres obowiązywania zakazu ubiegania się o zamówienia publiczne.

5. Wykonawca, który podlega wykluczeniu na podstawie art. 24 ust. 1 pkt 13 i 14 oraz 16–20 lub ust. 5 ustawy Pzp, może przedstawić dowody na to, że podjęte przez niego środki są wystarczające do wykazania jego rzetelności, w szczególności udowodnić naprawienie szkody wyrządzonej przestępstwem lub przestępstwem skarbowym, zadośćuczynienie pieniężne za doznaną krzywdę lub naprawienie szkody, wyczerpujące wyjaśnienie stanu faktycznego oraz współpracę z organami ścigania oraz podjęcie konkretnych środków technicznych, organizacyjnych i kadrowych, które są odpowiednie dla zapobiegania dalszym przestępstwom lub przestępstwom skarbowym lub nieprawidłowemu postępowaniu wykonawcy. Przepisu zdania pierwszego nie stosuje się, jeżeli wobec wykonawcy, będącego podmiotem zbiorowym, orzeczono prawomocnym wyrokiem sądu zakaz ubiegania się o udzielenie zamówienia oraz nie upłynął określony w tym wyroku okres obowiązywania tego zakazu.

6. Wykonawca nie podlega wykluczeniu, jeżeli Zamawiający, uwzględniając wagę i szczególne okoliczności czynu wykonawcy, uzna za wystarczające dowody przedstawione na podstawie art. 24 ust. 8 ustawy Pzp.

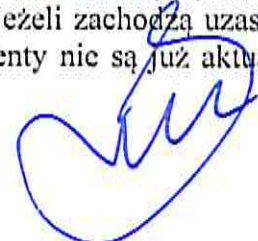
7. W przypadkach, o których mowa w art. 24 ust. 1 pkt 19 ustawy Pzp, przed wykluczeniem Wykonawcy, Zamawiający zapewnia temu Wykonawcy możliwość udowodnienia, że jego udział w przygotowaniu postępowania o udzielenie zamówienia nie zakłóci konkurencji. Zamawiający wskazuje w protokole sposób zapewnienia konkurencji.

8. Zamawiający może wykluczyć Wykonawcę na każdym etapie postępowania o udzielenie zamówienia.

9. Wykonawca, który powołuje się na zasoby innych podmiotów, w celu wykazania braku istnienia wobec nich podstaw wykluczenia oraz spełniania, w zakresie, w jakim powołuje się na ich zasoby, warunków udziału w postępowaniu: - zamieszcza informacje o tych podmiotach w oświadczeniu, o którym mowa w art. 25a ust. 1 ustawy Pzp.

10. W przypadku wspólnego ubiegania się o zamówienie przez Wykonawców, oświadczenie składa każdy z Wykonawców wspólnie ubiegających się o zamówienie. Dokumenty te potwierdzają spełnianie warunków udziału w postępowaniu oraz brak podstaw wykluczenia w zakresie, w którym każdy z Wykonawców wykazuje spełnianie warunków udziału w postępowaniu oraz brak podstaw wykluczenia.

11. Jeżeli jest to niezbędne do zapewnienia odpowiedniego przebiegu postępowania o udzielenie zamówienia, zamawiający może na każdym etapie postępowania wezwać Wykonawców do złożenia wszystkich lub niektórych oświadczeń lub dokumentów potwierdzających, że nie podlegają wykluczeniu, spełniają warunki udziału w postępowaniu, a jeżeli zachodzą uzasadnione podstawy do uznania, że złożone uprzednio oświadczenia lub dokumenty nie są już aktualne, do złożenia aktualnych oświadczeń lub dokumentów.



12. Jeżeli Wykonawca nie złożył oświadczenia, o którym mowa w art. 25a ust. 1 ustawy Pzp, oświadczeń lub dokumentów potwierdzających okoliczności, o których mowa w art. 25 ust. 1 tej ustawy, lub innych dokumentów niezbędnych do przeprowadzenia postępowania, oświadczenia lub dokumenty są niekompletne, zawierają błędy lub budzą wskazane przez Zamawiającego wątpliwości, Zamawiający wzywa do ich złożenia, uzupełnienia lub poprawienia lub do udzielania wyjaśnień w terminie przez siebie wskazanym, chyba że mimo ich złożenia, uzupełnienia lub poprawienia lub udzielenia wyjaśnień oferta Wykonawcy podlega odrzuceniu albo konieczne byłoby unieważnienie postępowania.

13. Jeżeli Wykonawca nie złożył wymaganych pełnomocnictw albo złożył wadliwe pełnomocnictwa, Zamawiający wzywa do ich złożenia w terminie przez siebie wskazanym, chyba że mimo ich złożenia oferta Wykonawcy podlega odrzuceniu albo konieczne byłoby unieważnienie postępowania.

14. Zamawiający wzywa także, w wyznaczonym przez siebie terminie, do złożenia wyjaśnień dotyczących oświadczeń lub dokumentów, o których mowa w art. 25 ust. 1 ustawy Pzp.

15. Wykonawca nie jest obowiązany do złożenia oświadczeń lub dokumentów potwierdzających okoliczności, o których mowa w art. 25 ust. 1 pkt 1 i 3 ustawy Pzp, jeżeli Zamawiający posiada oświadczenia lub dokumenty dotyczące tego Wykonawcy lub może je uzyskać za pomocą bezpłatnych i ogólnodostępnych baz danych, w szczególności rejestrów publicznych w rozumieniu ustawy z dnia 17 lutego 2005 r. o informatyzacji działalności podmiotów realizujących zadania publiczne (t.j. Dz. U. z 2017 r. poz. 570).

16. Jeżeli Wykonawca ma siedzibę lub miejsce zamieszkania poza terytorium Rzeczypospolitej Polskiej, zamiast dokumentów w celu potwierdzenia braku podstaw wykluczenia Wykonawcy z udziału w postępowaniu, o których mowa w § 5 rozporządzenia Ministra Rozwoju z dnia 26 lipca 2016 r. w sprawie rodzaju dokumentów, jakich może żądać zamawiający od Wykonawcy w postępowaniu o udzielenie zamówienia, nie przedkłada innych dokumentów, gdyż zgodnie z rozdziałem II pkt 3a i 3b SIWZ, wymagane jest tylko **oświadczenie** wg wzoru określonego w SIWZ, o nie podleganiu wykluczeniu z postępowania w zakresie, o którym mowa w **art. 24 ust. 1 pkt. 12-23** ustawy Pzp.

III. OPIS PRZEDMIOTU ZAMÓWIENIA

1. Przedmiotem zamówienia jest przeprowadzenie konserwacji i restauracji zabytkowej pompy strażackiej przewoźnej o napędzie ręcznym, czterokolowej, przystosowanej do transportu konnego wyprodukowanej w 1912 r. w wytwórni sprzętu i urządzeń gaśniczych Fridericha Augusta Fladera w Johnstadt w Saksonii. Miejsce przechowywania zabytku: remiza strażacka Ochotniczej Straży Pożarnej w m. Rudna. Szczegółowy opis zabytku zawiera karta ewidencyjna zabytku stanowiąca **Załącznik nr 2 do SIWZ**.
2. W zakres przedmiotu zamówienia wchodzi również:
 - 1) Transport Obiektu z miejsca jego przechowywania wskazanego w § 5 umowy do miejsca realizacji umowy i z powrotem,
 - 2) Wykonanie dokumentacji przebiegu prac, w zakresie wynikającym z rozporządzenia z dnia 22 czerwca 2017 r. Ministra Kultury i Dziedzictwa Narodowego w sprawie prowadzenia prac konserwatorskich, prac restauratorskich, robót budowlanych, badań konserwatorskich, badań architektonicznych i innych działań przy zabytku wpisanym do rejestru zabytków oraz badań archeologicznych i poszukiwań zabytków (Dz.U. z 2017 r. poz. 1265 ze zm.).
3. Prace, o których mowa w ust. 1 należy wykonać zgodnie **„Program prac konserwatorskich i restauratorskich dla pompy strażackiej z 1912 roku z OSP w Rudnej”** z dnia października 2016 r., opracowanym przez konserwatora dzieł sztuki mgr Marcina Cibę oraz mgr Izabelę Wójcik, zatwierdzonym przez Dolnośląskiego Wojewódzkiego Konserwatora Zabytków we Wrocławiu stanowiącym **Załącznik nr 3 do SIWZ**.
4. Na proces konserwacji składać się będą następujące działania:
 - 1) wykonanie dokumentacji opisowej i fotograficznej stanu zachowania przed konserwacją,
 - 2) wykonanie konserwatorskich badań stratygraficznych, celem ustalenia ilości nawarstwień, ich stanu zachowania oraz przekształceń obiektów,

- 3) demontaż i ocena poszczególnych podzespołów,
- 4) oczyszczenie elementów z zabrudzeń,
- 5) naprawa elementów metalowych,
- 6) polerowanie elementów miedzianych i mosiężnych,
- 7) naprawa, renowacja i rekonstrukcja drewnianych elementów kół, lawek, stopni, podestów,
- 8) uzupełnienie i rekonstrukcja brakujących elementów,
- 9) dezynfekcja i dezynsekcja drewna zachowanego oraz zabezpieczenie nowych drewnianych elementów przed drewnojadami,
- 10) zabezpieczenie antykorozyjne i lakierowanie ramy oraz elementów stalowych,
- 11) renowacja helmów strażackich,
- 12) odtworzenie i uzupełnienia inskrypcji z nazwą wytwórcy,
- 13) montaż poszczególnych elementów wozu.

5. Przedmiot zamówienia obejmuje wykonanie prac konserwatorskich i restauratorskich mających na celu zabezpieczenie i utrwalenie substancji zabytku oraz zahamowanie procesów jego destrukcji. Ponadto celem przeprowadzonych prac będzie uzyskanie dobrego stanu technicznego obiektu, który pozwoli na jego ekspozycję oraz będzie umożliwiał pokazowe użytkowanie wozu zgodnie z jego funkcją. Stad przeprowadzone prace będą prowadzić do uzyskania dobrego stanu wizualnego oraz technicznego obiektu. Wszelkie mechanizmy przejdą gruntowną konserwację, naprawę i restaurację tak aby przywrócić parametry techniczne elementów oraz je uruchomić.

4. Wszystkie prace przy zabytku będą wykonywane pod nadzorem konserwatorskim i według zaleceń Dolnośląskiego Wojewódzkiego Konserwatora Zabytków, na podstawie decyzji, o której mowa w ust. 3.

5. W celu określenia ceny oferty oraz szczegółowego zapoznania się z warunkami realizacji przedmiotu zamówienia, Zamawiający zaleca Wykonawcy dokonanie wizji lokalnej i oględzin zabytku w miejscu jego przechowywania. W sprawie ustalenia terminu przeprowadzenia wizji lokalnej i oględzin należy kontaktować się z Panią Agnieszką Kozak – Skorynow Podinspektorem w Referacie Oświaty, Zdrowia, Kultury, Sportu i Turystyki tel. 76 749 21 07. Koszty przyjazdu do siedziby Zamawiającego w celu dokonania wizji lokalnej i oględzin pokrywa Wykonawca.

6. Wykonawca określa w formularzu ofertowym – **Załącznik Nr 1** do SIWZ (nie krócej jednak niż 24 miesiące od daty odbioru przedmiotu umowy).

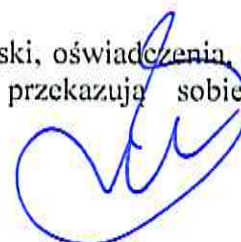
7. Wykonawca zawrze umowę ubezpieczenia Obiektu na sumę ubezpieczenia 10 000,00 zł i zobowiązuje się kontynuować to ubezpieczenie przez okres realizacji przedmiotu umowy do dnia dokonania odbioru końcowego.

IV. TERMIN WYKONYWANIA ZAMÓWIENIA.

Wykonawca zobowiązany będzie wykonać zamówienie w terminie **do 30 kwietnia 2018 r.**

V. INFORMACJE O SPOSOBIE POROZUMIEWANIA SIĘ ZAMAWIAJĄCEGO Z WYKONAWCAMI ORAZ PRZEKAZYWANIA OŚWIADCZEŃ LUB DOKUMENTÓW, WSKAZANIE OSÓB UPRAWNIONYCH DO POROZUMIEWANIA SIĘ Z WYKONAWCAMI.

1. Postępowanie o udzielenie zamówienia z zastrzeżeniem wyjątków określonych w ustawie prowadzi się z zachowaniem formy pisemnej.
2. Postępowanie prowadzi się w języku polskim.
3. W niniejszym postępowaniu o udzielenie zamówienia wszelkie wnioski, oświadczenia, pytania, zawiadomienia oraz informacje Zamawiający i Wykonawcy przekazują sobie drogą elektroniczną lub faksem i jednocześnie pocztą.



- 3.1. Jeżeli Zamawiający lub Wykonawca przekazują oświadczenia, wnioski, zawiadomienia oraz informacje faksem lub drogą elektroniczną, każda ze stron na żądanie drugiej niezwłocznie potwierdza fakt ich otrzymania.
- 3.2. W przypadku braku potwierdzenia otrzymania wiadomości przez Wykonawcę, Zamawiający uznaje, iż pismo przesłane przez Zamawiającego na numer faksu podany przez Wykonawcę zostało mu doręczone w sposób umożliwiający zapoznanie się Wykonawcy z treścią pisma.
- 3.3. Przesłane informacje będą uznane za złożone w terminie, jeżeli ich treść dotrze do adresata przed upływem ustawowych terminów.
4. Do porozumiewania się z Wykonawcami uprawnieni są:

Kamila Mazurek Urząd Gminy Rudna Pl. Zwycięstwa 15 tel. (76) 749-21-06	Agnieszka Kozak - Skorynów Urząd Gminy Rudna Pl. Zwycięstwa 15 tel. (76) 749-21-07
--	--
5. Informacje i wyjaśnienia uzyskać można od poniedziałku do piątku w godz. od 7³⁰ do 15³⁰
6. Zamawiający przyjmuje wszelkie pisma w Kancelarii Przyjmowania Pism i Dokumentów pokój Nr 14 lub Sekretariat pokój nr 108 czynne od poniedziałku do piątku w godz. od 7³⁰ do 15³⁰.
7. Wykonawca może zwrócić się do Zamawiającego o wyjaśnienie treści SIWZ nie później niż do końca dnia, w którym upływa połowa wyznaczonego terminu składania ofert. Zamawiający udzieli wyjaśnień niezwłocznie, jednak nie później niż na 2 dni przed upływem terminu składania ofert. Przedłużenie terminu składania ofert nie wpływa na bieg terminu składania wniosku o wyjaśnienie treści SIWZ.
8. Odpowiedzi na pytania będą niezwłocznie kierowane do wszystkich Wykonawców, którzy otrzymali formularze SIWZ bez podawania źródła zapytania oraz na stronie internetowej na której udostępniona jest SIWZ.
9. W uzasadnionych przypadkach Zamawiający może przed upływem terminu składania ofert zmienić treść SIWZ. Dokonaną zmianę specyfikacji Zamawiający przekaże niezwłocznie wszystkim Wykonawcom, którym przekazał SIWZ oraz zamieści ją także na stronie internetowej, na której udostępniona jest specyfikacja.
10. Jeżeli zmiana treści SIWZ prowadzić będzie do zmiany treści ogłoszenia o zamówieniu Zamawiający zamieści ogłoszenie o zmianie ogłoszenia w Biuletynie Zamówień Publicznych.
11. Każda wprowadzona przez Zamawiającego zmiana SIWZ stanie się jej integralną częścią.

VI. WYMAGANIA DOTYCZĄCE WADIUM Zamawiający nie wymaga wniesienia wadium.

VII. TERMIN ZWIĄZANIA OFERTA.

1. Wykonawca jest związany ofertą przez okres 30 dni licząc od dnia, w którym upływa termin składania ofert.
2. Wykonawca samodzielnie lub na wniosek Zamawiającego może przedłużyć termin związania ofertą, z tym że Zamawiający może tylko raz co najmniej na 3 dni przed upływem terminu związania ofertą zwrócić się do Wykonawców o wyrażenie zgody na przedłużenie terminu o oznaczony okres nie dłuższy jednak niż 60 dni.
3. Bieg terminu związania ofertą rozpoczyna się wraz z upływem terminu składania ofert.

VIII. MIEJSCE ORAZ TERMIN SKŁADANIA I OTWARCIA OFERT.

Miejsce i termin składania ofert:

Urząd Gminy Rudna, Plac Zwycięstwa 15, 59-305 Rudna Kancelaria Ogólna, pokój Nr 14 lub Sekretariat pokój nr 108 czynne od poniedziałku do piątku w godz. od 7 ³⁰ do 15 ³⁰ , oferty należy składać do dnia 15 grudnia 2017 r. do godz. 10:00

Miejsce i termin otwarcia ofert:

Urząd Gminy Rudna, Plac Zwycięstwa 15, 59-305 Rudna „sala konferencyjna” Nr 10 dnia 15 grudnia 2017 r. o godz. 10:15.
--

1. Bezpośrednio przed otwarciem ofert Zamawiający poda kwotę jaką zamierza przeznaczyć na sfinansowanie zamówienia.
2. Zamawiający po otwarciu ofert poda nazwy (firmy) oraz adresy Wykonawców a także informacje dotyczące ceny złożonych ofert, terminu dostawy i okresu gwarancji.
3. Niezwłocznie po otwarciu ofert Zamawiający zamieści na stronie internetowej informacje dotyczące:
 - 1) kwoty, jaką zamierza przeznaczyć na sfinansowanie zamówienia;
 - 2) firm oraz adresów Wykonawców, którzy złożyli oferty w terminie;
 - 3) ceny, terminu wykonania zamówienia, okresu gwarancji i warunków płatności zawartych w ofertach (*dane w tym zakresie stosownie do ustalonych kryteriów oceny ofert*).
4. Wykonawca może przed upływem terminu do składania ofert wprowadzić zmiany lub wycofać złożoną przez siebie ofertę. Zarówno zmiana jak i wycofanie oferty wymagają zachowania formy pisemnej. Zmiany te muszą być przygotowane i oznaczone jak oferta, dodatkowo koperta ta powinna zostać oznaczona napisem „Zmiana” lub „Wycofanie”.
5. Oferta złożona po terminie będzie niezwłocznie zwrócona na adres Wykonawcy.

IX. OPIS SPOSOBU OBLICZENIA CENY.

1. Cena musi być wyrażona w złotych polskich (PLN) niezależnie od wchodzących w jej skład elementów i obejmować wszystkie koszty związane z realizacją zamówienia.
2. Cena oferty musi być podana w złotych polskich cyfrowo i słownie z wyodrębnieniem podatku VAT. Cena oferty musi być wyrażona z dokładnością do dwóch miejsc po przecinku w PLN. Dla porównania ofert Zamawiający przyjmie łącznie cenę brutto obejmującą podatek VAT.
3. Wykonawca oblicza cenę oferty zawierającą podatek od towarów i usług (VAT) wypełniając formularz ofertowy - **Zalacznik Nr 1 do SIWZ**.
4. **Termin płatności za realizację przedmiotu zamówienia: 14 dni**, licząc od daty otrzymania przez Zamawiającego prawidłowo wystawionej faktury.
5. Jeżeli złożono ofertę, której wybór prowadziłby do powstania u Zamawiającego obowiązku podatkowego zgodnie z przepisami o podatku od towarów i usług, Zamawiający w celu oceny takiej oferty dolicza do przedstawionej w niej ceny podatek od towarów i usług, który miałby obowiązek rozliczyć zgodnie z tymi przepisami. Wykonawca, składając ofertę informuje Zamawiającego w **formularzu ofertowym (Zalacznik Nr 1 do SIWZ)**, czy wybór oferty będzie prowadzić do powstania u Zamawiającego obowiązku podatkowego, wskazując nazwę (rodzaj) towaru lub usługi, których dostawa lub świadczenie będzie prowadzić do jego powstania, oraz wskazując ich wartość bez kwoty podatku.

X. OPIS KRYTERIÓW, KTÓRYMI ZAMAWIAJĄCY BĘDZIE SIĘ KIEROWAŁ PRZY WYBORZE OFERTY WRAZ Z PODANIEM ZNACZENIA TYCH KRYTERIÓW I SPOSOBU OCENY OFERT.

1. Wszystkie ważne oferty złożone w postępowaniu oceniane będą wg następujących kryteriów:

Kryterium	Ranga	Maksymalna ilość pkt
Oferowana cena brutto	80 %	80 pkt
Doświadczenie Wykonawcy	20 %	20 pkt

Porównanie ofert nastąpi z uwzględnieniem powyższych kryteriów na podstawie poniższego wzoru oraz następującej punktacji:

KRYTERIUM nr 1: Cena brutto.

Oferty zostaną ocenione wg wzoru:

$$C = \frac{\text{Cena oferty najtańszej}}{\text{Cena oferty badanej}} \times 80$$

C – ilość punktów przyznanych kryterium „cena”

KRYTERIUM nr 2: Doświadczenie Wykonawcy

Wykonawca, który w okresie ostatnich trzech lat przed upływem terminu składania ofert, a jeżeli okres prowadzenia działalności jest krótszy – w tym okresie wykonał usługę, której przedmiotem było przeprowadzenie konserwacji pompy (sikawki) strażackiej konnej otrzyma punkty wg poniższego schematu:

- 1) 1- 2 usługi - 10 pkt
- 2) pow. 2 usług – 20 pkt

2. Zamawiający udzieli zamówienia Wykonawcy, którego oferta zostanie uznana za najkorzystniejszą spośród ofert nie odrzuconych w oparciu o podane kryteria.

3. Jeżeli nie można wybrać najkorzystniejszej oferty z uwagi na to, że dwie lub więcej ofert przedstawia taki sam bilans ceny lub kosztu i innych kryteriów oceny ofert, Zamawiający spośród tych ofert wybiera ofertę z najniższą ceną lub najniższym kosztem, a jeżeli zostały złożone oferty o takiej samej cenie lub koszcie, Zamawiający wzywa Wykonawców, którzy złożyli te oferty, do złożenia w terminie określonym przez Zamawiającego ofert dodatkowych.

4. Wyniki przetargu obowiązują po ich zatwierdzeniu przez Zamawiającego.

XI. INFORMACJE O FORMALNOŚCIACH, JAKIE POWINNY ZOSTAĆ DOPEŁNIONE PO WYBORZE OFERTY W CELU ZAWARCIA UMOWY W SPRAWIE ZAMÓWIENIA PUBLICZNEGO.

1. Zamawiający informuje niezwłocznie wszystkich Wykonawców o:

- 1) wyborze najkorzystniejszej oferty, podając nazwę albo imię i nazwisko, siedzibę albo miejsce zamieszkania i adres, jeżeli jest miejscem wykonywania działalności Wykonawcy, którego ofertę wybrano, oraz nazwy albo imiona i nazwiska, siedziby albo miejsca zamieszkania i adresy, jeżeli są miejscami wykonywania działalności Wykonawców, którzy złożyli oferty, a także punktację przyznaną ofertom w każdym kryterium oceny ofert i łączną punktację,
- 2) Wykonawcach, którzy zostali wykluczeni,
- 3) Wykonawcach, których oferty zostały odrzucone, powodach odrzucenia oferty, a w przypadkach, o których mowa w art. 89 ust. 4 i 5, braku równoważności lub braku spełniania wymagań dotyczących wydajności lub funkcjonalności,
- 4) unieważnieniu postępowania – podając uzasadnienie faktyczne i prawne.

2. Zamawiający udostępni informacje, o których mowa w ust. 1 pkt 1 i 4, na swojej stronie internetowej.

3. Informację o terminie i miejscu zawarcia umowy Zamawiający przekaże wybranemu Wykonawcy faksem lub mailem. Wykonawca zobowiązany jest niezwłocznie potwierdzić fakt jej otrzymania.

4. Zamawiający zawiera umowę (**wzór Załącznik Nr 6 do SIWZ**) w sprawie zamówienia publicznego, z zastrzeżeniem art. 183:

- w terminie nie krótszym niż 5 dni od dnia przesłania zawiadomienia o wyborze najkorzystniejszej oferty, jeżeli zawiadomienie to zostało przesłane przy użyciu środków komunikacji elektronicznej, albo 10 dni – jeżeli zostało przesłane w inny sposób – w przypadku zamówień, których wartość jest

mniejsza niż kwoty określone w przepisach wydanych na podstawie art. 11 ust. 8.

5. Zamawiający może zawrzeć umowę w sprawie zamówienia publicznego przed upływem terminu o którym mowa w pkt 4, jeżeli w postępowaniu o udzielenie zamówienia zostanie złożona tylko jedna oferta lub zaistniały okoliczności, o których mowa w art. 94 ust. 2 pkt 3 ustawy Pzp.

6. Jeżeli Wykonawca, którego oferta została wybrana, uchyla się od zawarcia umowy w sprawie zamówienia publicznego, Zamawiający może wybrać ofertę najkorzystniejszą spośród pozostałych ofert bez przeprowadzania ich ponownego badania i oceny, chyba że zachodzą przesłanki unieważnienia postępowania, o których mowa w art. 93 ust. 1 ustawy Pzp.

7. Zamawiający nie później niż w terminie 30 dni od dnia zawarcia umowy w sprawie zamówienia publicznego albo umowy ramowej, przekazuje ogłoszenie o udzieleniu zamówienia do Biuletynu Zamówień Publicznych.

XII. WYMAGANIA DOTYCZĄCE ZABEZPIECZENIA NALEŻYTEGO WYKONANIA UMOWY

Zamawiający nie wymaga wniesienia zabezpieczenia należytego wykonania umowy.

XIII. ISTOTNE DLA STRON POSTANOWIENIA, KTÓRE ZOSTANĄ WPROWADZONE DO TREŚCI ZAWIERANEJ UMOWY W SPRAWIE ZAMÓWIENIA PUBLICZNEGO.

Wszelkie istotne postanowienia, jakie zostaną wprowadzone do treści zawieranej umowy określa **Załącznik Nr 6 do SIWZ.**

XIV. DODATKOWE POSTANOWIENIA SIWZ

1. Zamawiający nie przewiduje aukcji elektronicznej.
2. Zamawiający nie przewiduje zwrotu kosztów udziału w postępowaniu.

XV. POUCZENIE O ŚRODKACH OCHRONY PRAWNEJ PRZYSŁUGUJĄCYCH WYKONAWCY W TOKU POSTĘPOWANIA O UDZIELENIE ZAMÓWIENIA.

1. Odwołanie przysługuje wyłącznie od niezgodnej z przepisami ustawy czynności Zamawiającego podjętej w postępowaniu o udzielenie zamówienia lub zaniechania czynności do której Zamawiający jest zobowiązany na podstawie ustawy. W niniejszym postępowaniu odwołanie przysługuje wyłącznie wobec czynności:

- 1) określenia warunków udziału w postępowaniu;
- 2) wykluczenia odwołującego z postępowania o udzielenie zamówienia;
- 3) odrzucenia oferty odwołującego;
- 4) opisu przedmiotu zamówienia;
- 5) wyboru najkorzystniejszej oferty.

2. Odwołanie wnosi w terminie 5 dni od dnia przesłania informacji o czynności Zamawiającego stanowiącej podstawę jego wniesienia – jeżeli zostały przesłane w sposób określony w art. 180 ust. 5 zdanie drugie ustawy Pzp albo w terminie 10 dni – jeżeli zostały przesłane w inny sposób.

3. Odwołanie wobec treści ogłoszenia o zamówieniu oraz wobec SIWZ wnosi się w terminie 5 dni od dnia publikacji ogłoszenia w Biuletynie Zamówień Publicznych lub zamieszczenia SIWZ na stronie internetowej.

4. Odwołanie powinno wskazywać czynność lub zaniechanie czynności Zamawiającego, której zarzuca się niezgodność z przepisami ustawy, zawierać zwięzłe przedstawienie zarzutów, określać żądanie oraz wskazywać okoliczności faktyczne i prawne uzasadniające wniesienie odwołania.

5. Odwołanie wnosi się do Prezesa Izby w formie pisemnej lub w postaci elektronicznej, podpisane bezpiecznym podpisem elektronicznym weryfikowanym przy pomocy ważnego kwalifikowanego certyfikatu lub równoważnego środka, spełniającego wymagania dla tego rodzaju podpisu.

6. Domniemywa się, iż Zamawiający mógł zapoznać się z treścią odwołania przed upływem terminu do jego wniesienia, jeżeli przesłanie jego kopii nastąpiło przed upływem terminu do jego wniesienia przy użyciu środków komunikacji elektronicznej.

7. Środki ochrony prawnej wobec ogłoszenia o zamówieniu oraz SIWZ przysługuje również organizacjom wpisanym na listę, o której mowa w art. 154 pkt. 5 ustawy Pzp.

8. Środki ochrony prawnej szczegółowo unormowane są w Dziale VI ustawy Pzp.

XVI. WYKAZ ZAŁĄCZNIKÓW STANOWIĄCYCH INTEGRALNĄ CZĘŚĆ SIWZ:

1. Formularz oferty – Załącznik Nr 1
2. Karta ewidencyjna zabytku – Załącznik Nr 2
3. Program prac konserwatorskich i restauratorskich – Załączniki Nr 3
4. Wykaz osób skierowanych przez Wykonawcę do realizacji zamówienia – Załącznik Nr 4
5. Wykaz realizowanych usług – Załącznik Nr 5
6. Wzór umowy – Załącznik Nr 6
7. **Oświadczenie** wg wzoru Zamawiającego o spełnianiu warunków udziału w postępowaniu, a także wymaganych oświadczeniach lub dokumentach potwierdzających okoliczności, o których mowa w art. 25 ust. 1 ustawy Pzp – Załącznik Nr 7
8. **Oświadczenie** wg wzoru Zamawiającego w zakresie braku podstaw do wykluczenia z postępowania, a także wymaganych oświadczeniach lub dokumentach potwierdzających okoliczności, o których mowa w art. 25 ust. 1 ustawy Pzp – Załącznik Nr 8
9. Oświadczenie o przynależności do grupy kapitałowej – Załącznik Nr 9

Ah

Z up. Wojta
mgr Andrzej Bobrek
SEKRETARZ GMINY
.....
zatwierdził

dnia

.....
(pieczęćka firmowa)**FORMULARZ OFERTOWY****I. Dane wykonawcy:**

1. Pełna nazwa.....

2. Adres (siedziba).....

.....
(kod, miejscowość, ulica, powiat, województwo)3. Adres do korespondencji
(wypełnić, jeśli jest inny niż adres siedziby)

4. Telefon.....

5. Fax.....

6. E-mail.....

7. NIP.....

8. PESEL (dotyczy osób fizycznych)

9. REGON.....

II. Przedmiot oferty:Oferta dotyczy przetargu nieograniczonego ogłoszonego przez **Gminę Rudna** na:**„Przeprowadzenie konserwacji i restauracji pompy strażackiej przevoźnej z 1912 r.
znajdującej się w remizie strażackiej OSP w Rudnej”****III. Cena przedmiotu zamówienia w PLN:**

cena netto ogółem: słownie:.....

wartość VAT:.....słownie:.....

cena brutto ogółem:.....słownie:.....

IV. Termin płatności za realizację usług będących przedmiotem zamówienia: dni licząc od daty otrzymania przez Zamawiającego prawidłowo wystawionej faktury.**V. Okres gwarancji na wszystkie pozycje i elementy oferowanego sprzętu w danym zadaniu – określić w miesiącach (nie krócej jednak niż 24 miesiące od daty odbioru przedmiotu umowy):**

.....

.....

VI. Oświadczamy, że postanowienia przyszłej umowy zawarte w zał. Nr 6 do SIWZ zostały przez nas zaakceptowane i zobowiązujemy się w przypadku wyboru naszej oferty do zawarcia umowy w terminie i miejscu wyznaczonym przez Zamawiającego.**VII. Oświadczamy, że uznajemy się za związanych niniejszą ofertą na czas 30 dni licząc od dnia,**

w którym upływa termin składania ofert.

VIII. Oświadczamy, że oferowane przez nas usługi odpowiadają wymaganiom określonym w SIWZ przez Zamawiającego.

IX. Oświadczam, iż w okresie ostatnich trzech lat przed upływem terminu składania ofert, a jeżeli okres prowadzenia działalności jest krótszy – w tym okresie wykonaliśmy / nie wykonaliśmy* usługi, której przedmiotem było przeprowadzenie konserwacji pompy (sikawki) strażackiej konnej

.....
(wpisać ilość wykonanych usług w tym zakresie)

IX. Oświadczamy, że zapoznaliśmy się ze SIWZ nie wnosimy żadnych zastrzeżeń oraz uzyskaliśmy niezbędne informacje do przygotowania oferty.

X. Składając ofertę informujemy Zamawiającego, że wybór oferty **będzie / nie będzie*** prowadzić do powstania u Zamawiającego obowiązku podatkowego zgodnie z przepisami o podatku od towarów i usług. Jednocześnie ze złożonym oświadczeniem, podajemy nazwę (rodzaj) towaru lub usługi tj., których dostawa lub świadczenie będzie prowadzić do jego powstania oraz wskazujemy ich wartość bez kwoty podatku:

.....
UWAGA! - brak skreśleń i oświadczenia w tym zakresie ze strony Wykonawcy oznacza, że oferta Wykonawcy składającego ofertę nie będzie prowadzić do powstania u Zamawiającego obowiązku podatkowego.

XI. W przypadku wyboru naszej oferty osobą uprawnioną do podpisania umowy będzie:

.....
(imię i nazwisko osoby uprawnionej do zawarcia umowy)

XII. Załącznikami do niniejszej oferty, stanowiącymi integralną jej część są:

.....
(wymienić załączniki)

XIII. Zastrzeżenie Wykonawcy: zgodnie z art. 8 ust. 3 ustawy Prawo Zamówień Publicznych Wykonawca zastrzega, iż wymienione niżej dokumenty składające się na ofertę nie mogą być udostępnione innym uczestnikom postępowania:

* *niepotrzebne skreślić*

.....
(podpis osoby uprawnionej do reprezentowania Wykonawcy)

1. Określenie zabytku (rodzaj, typ)

SIKAWKA STRAŻACKA RĘCZNA do transportu konnego

4. Dane firmowe (nazwa wytwórcy, kraj, marka, model i wszelkie inne oznaczenia firmowe i napisy)
wytwórcia sprzętu i urządzeń gaśniczych, Friedricha Augusta
Fladera w Jöhinstadt w Saksonii, pierwotnie – E. C. Flader
Feuerlöschgerätefabrik Jöhinstadt, po 1910: Vereinigte Feuerweh-
rgeräte Fabriken G.m.b.h. E.C. Flader

8. Fotografia i rysunki techniczne pozwalające na identyfikację obiektu



DZIEDZINA NAUKI LUB TECHNIKI

2. Czas powstania

1912 r.

3. Materiał (materiały) podstawowy

stal, żeliwo, spiż, mosiądz, stopy miedzi, drewno

5. Wymiary

wys. – ok. 170 cm

dl. – 360 cm

rozstaw osi – 205 cm

szer. – 166 cm

Ø cylindra tłoka – 11 cm

Ø komory pompy – 28 cm

obudowa pompy – 100 cm x 82 cm

6. Ciężar

7. Ilość

1

9. Dane adresowe (miastowość, gmina, powiat, województwo)

RUDNA

gm. Rudna
pow. lubiński,
woj. dolnośląskie

10. Właściciel i jego adres (jednostka następująca)

gmina Rudna;

Urząd Gminy Rudna

Pl. Zwycięstwa 15

59-305 Rudna

11. Użytkownik i jego adres

Ochotnicza Straż Pożarna w Rudnej

ul. Parkowa 7

59 – 305 Rudna

12. Miejsce pracy (przechowywania)

remiza jednostki OSP w Rudnej, loco

13. Ubezpieczenie

za zgodą właściciela

14. Rejestr zabytków (numer, data)

numer nr 4 do 2144

<p>21. <i>Alma udinwale (rodzaj AI, ranczi i mijsce pracobny wazni)</i></p>	<p>24. <i>Unazijnbe:</i></p> <p>25. <i>Opowezanie Langy ewidencyjnej (data pdfis)</i></p> <p>idzi PDZ ALMA 25.07.2015 (data i pdfis)</p> <p>plany i rysunki PDZ ALMA 25.07.2015 (data i pdfis)</p> <p>zdjęcia PDZ ALMA 25.07.2015 (data i pdfis)</p> <p><i>mijsce pracobny wazni negatywów: archiwum autora</i></p> <p><i>Karta po wypekianiu pedlięga cłworie na podlanie prępiu prana autora</i></p>
<p>22. <i>Bibliografia</i></p> <p>D. FALECKI, Z kolekcji Centralnego Muzeum Poznamicwa w Myslowicach. Historia fabryki braci Kieslich z Paczkowa, Przegląd Poznamiczy, 2010 nr 11, str. 46</p> <p>http://www.johstadi.com/PILMK=sm_historie&IL=1</p>	<p>25. <i>Adowacje o ispekcyjach, informacj: o amiazach (daj; imkwa i naznika wykminięcych</i></p>
<p>23. <i>Żródła ikonograficzne i fotograficzne (rodzaj, mijsce pracobny wazni, systemy)</i></p>	<p>27. <i>Zdjęzania</i></p> <ul style="list-style-type: none"> * wkładka nr 1: spis fotografii; zdjęcia; * wkładka nr 2: zdjęcia;

16. Prace konserwacji

sikawka strażacka ręczna, czterokołowa, przystosowana do transportu konnego

17. Wykonalne obecnie i przewidziane w przyszłości

nie użytkowana; wymaga zabezpieczenia i prac konserwatorskich

18. Remonty, zmiany konstrukcyjne, modernizacje

sikawka poddawana była okresowo drobnym pracom remontowym i konserwatorskim, które przeprowadzili członkowie OSP Toszowice. Prace nie były w żaden sposób dokumentowane, ich zakres można określić tylko hipotetycznie: wszystkie elementy oczyszczone i odrdzewiono, części wykonane z żelaza pomalowano; zabezpieczono elementy drewniane (ławki i podnóżki); wiformym, wspólnie zamontowanym elementem, jest płyta stalowa między przednim siedzeniem i podnóżkami;

20. Stan zachowania i potrzeby konserwacyjne

stan zły: sikawka eksponowana była przez wiele lat na zewnątrz budynku i poddana szkodliwemu działaniu zmiennych warunków atmosferycznych; wszystkie elementy drewniane (ławka, podnóżki, skrzynia, drążki, obręcze kół), z wyjątkiem szprych kół, wymagają wymiany (połamane, zwiłgocone, spróchniałe); elementy żelazne należy oczyścić z warstw przemalowań, odrdzewić, sprawdzić ich sprawność i szczelność, zabezpieczyć przed korozją i pomalować; elementy wykonane z miedzi, mosiądzu i metali kolorowych należy naprawić i wyczyścić; część nieistniejących elementów należy zrekonstruować, m.in.: dzwonek alarmowy, kołowrót, stelaż węża ssawnego; odlutować i napisać identyfikujące wytwórcę, znajdujące się na zbiorniku na wodę i na pompie; pożądane prace dodatkowe: uzupełnienie wyposażenia o oryginalne elementy, np.: dodatkowe oprzyrządowanie pompy w postaci parcia węża ssawnego, helmy strażackie (częściowo zachowane, przemalowane), itp.

W 1860 r. Friedrich August Flader założył w Jöhnsstadt w Saksonii odlewnię mosiądzu. Asortyment wyrobów obejmował elementy wykonywane ze stopów metalowych: wagi, okucia drzwicowe, dzwonki oraz strażackie pompy ręczne. Rozwój firmy zaowocował produkcją coraz bardziej skomplikowanych urządzeń pożarniczych, które w całości były wykonywane w jej działach: odlewni, kuźni, blacharni, ślusarni, tokarni, warsztacie kłodziejskim. Od 1872 do 1946 r., kiedy przeszła na własność państwa, fabryka nosiła oficjalną nazwę E.C. Flader, od imion żony założyciela – Emilie Clementine. W 1886 r. Flader rozszerzył działalność swojej fabryki o filię w czeskim Pleiš-Sorgental, co ułatwiło mu dalszą ekspansję na teren Austrii, Węgier, Galicji i Rumunii. W 1893 r. fabrykę zniszczył pożar, uratowano tylko kuźnię. Odbudowa i ponowne podjęcie produkcji nastąpiło w 1894 r. Po śmierci założyciela przedsiębiorstwa i jego żony, w 1895 r., firmę przejął najstarszy syn, Walter. Przełom XIX i XX w. to okres stagnacji. Wskutek trudności finansowych i niewyplacalności, doszło w 1906 r. do przejęcia zakładów przez konkurencję i likwidacji produkcji w czeskiej filii fabryki. W 1909 macierzysty zakład w Jöhnsstadt odkupił drugi syn założyciela, Hans Hugo Flader. W czasach I wojny światowej zakłady produkowały na potrzeby wojskowe, po wojnie powróciły do swojej głównej produkcji a w 1920 otwarto ponownie filię w Pleiš.

Opisywany obiekt do 2008 r. eksponowany był przed dawnym budynkiem remizy w Toszowicach (Toszowice 41, niem. Töschwitz). Sikawka stanowiła prawdopodobnie oryginalne wyposażenie miejscowej jednostki straży pożarnej. Urządzenie wyprodukowane zostało zapewne, po 1910 r., po okresie kryzysu i powtórny uruchomieniu zakładów. Wówczas, prawdopodobnie doszło do przekształcenia formy własności firmy w spółkę z ograniczoną odpowiedzialnością, co znajduje potwierdzenie w sygnaturze na boku obudowy.

19. Opis i charakterystyka techniczna (parametry i cechy techniczne, konstrukcja i budowa, rodzaj napędu i stronienia, materiały i technika wykonania, elementy stalowe decydujące o charakterze i funkcji; rozwiązania nowatorskie, oryginalne)

Sikawka strażacka przewoźna, o napędzie ręcznym, czterokołowa, przystosowana do transportu konnego. Urządzenie złożone z dwóch zasadniczych elementów:

1. pompa ssawna – wyporowa dwulokowa balansjerowa, z oprzyrządowaniem,
2. sprzęt transportowy – wóz strażacki konny czterokołowy.

Pompa ssawna. Wmontowana w stalową obudowę złożoną z pałąkato wygiętych profili i skrzyni z blachy, która podwieszona na ramie wozu. Komora pompy ze stopu miedzi, kulista, wraz z dwoma cylindrami, w których poruszają się tłoki i z systemem zaworów ssawnych i tłocznych, umieszczone w skrzyni. Na odlanym w żeliwie elemencie korpusu pompy nazwa wytwórcy z numerem produktu (?): E.C. FLADER / 110 / JÖHNSTADT / VS. (?)

Na pałąkach, nad komorą pompy, zamontowany fałszyty wygięty, dwuramienny uchwyt do którego podwieszono tłoczyska; uchwyt działa na zasadzie dźwigni dwustronnej; na obu jego końcach rozwidlenia, w których osadzano drewniane drążki, umożliwiający pompowanie dwóm osobom z każdej strony. Pod komorą pompy jej korpus, z ukrytym wewnątrz systemem zaworów; w części ssawnej pompy duży zewnętrzny, miedziany, cylindryczny w kształcie, zakończony kopułasto, zawór zwrotny; system zaworów ssawnych i tłocznych umożliwia przepływ wody od części ssawnej do komory pompy i blokuje jej przepływ w odwrotnym kierunku.

Zasada działania: tłoki na przemian wykonują pionowe ruchy posuwisto-zwrotne. Podczas ruchu w górę (ruch ssawny), w cylindrze spada ciśnienie; zmniejszenie ciśnienia otwiera zawór ssawny i umożliwia przepływ wody z otwartego zbiornika wodnego do cylindra. Podczas ruchu w dół (ruch tłoczny) wzrastające ciśnienie zamyka zawór ssawny, wymuszając wypływ wody do komory pompy.

Wóz strażacki. Przeznaczony do transportu konnego, z zaprzęgiem orczykowym, czterokołowy. Rama wozu wykonana z profili stalowych; kola drewniane, okute żelazem, przednie o mniejszej średnicy. Wóz resorowany (resory eliptyczne), z blokadą resorów i z hamulcem ręcznym na korbkę. W środkowej części ramy metalowa skrzynia mocowana za pomocą śrub i nitów, w której umieszczona pompa ssawna z oprzyrządowaniem; w bocznych ściankach skrzyni nasady części ssawnej i tłocznej. Na bocznych ściankach skrzyni wymalowana tablica z nazwą producenta: Vereinigte / Feuerwehrgeselle Fabriken / G.m.b.h. / E.C. FLADER. W części przedniej wozu wysoka, dwuosobowa laweczka o metalowej konstrukcji z ozdobnie zwijanych na końcach listew, z drewnianym siedziskiem i oparciami na lokcie z giętych prętów metalowych; na przedniej krawędzi ramy wozu zamontowane ukośnie drewniane podnóżki na metalowych wspornikach, w lewym narożniku pręt do zawieszenia dzwonka alarmowego. W tylnej części wozu drewniana skrzynia na pomocniczy sprzęt strażacki; jej wierzchołek służy jako dwuosobowa laweczka, po bokach wygięte z pręta podłokietniki, poniżej podnóżek drewniany. Na bocznych krawędziach wozu zamontowane metalowe uchwyty: z prawej strony – do ułożenia węża ssawnego, z lewej – na drążki zakładane na zakończenia ramienia pompy, na prawym boku również, uchwyty na bęben do nawijania węża strażackiego.

1. Miejscowość **RUDNA**

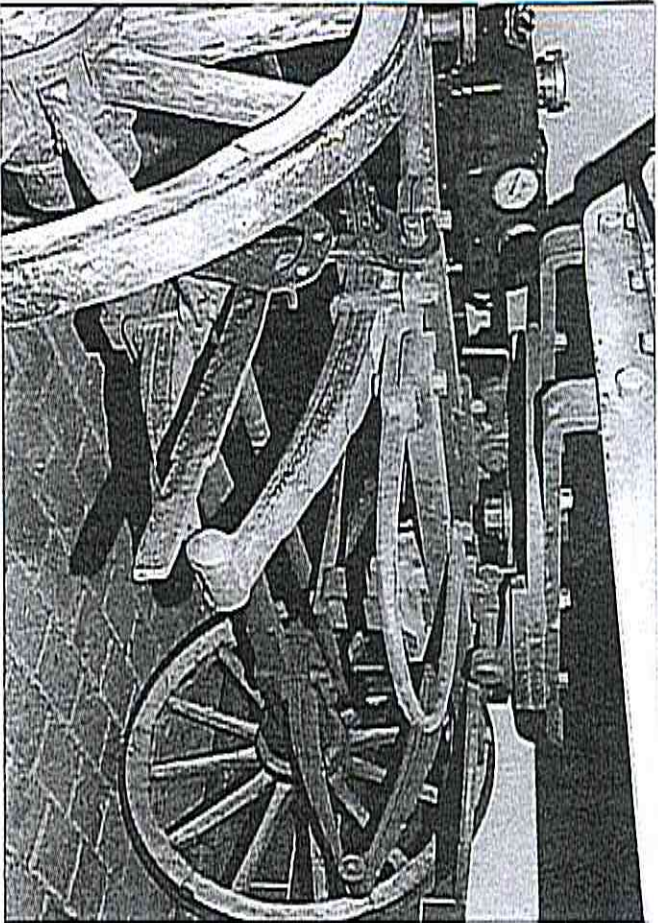
5. Opis (nazwa jak w karcie) oraz adres

6. Zawartość wstawi

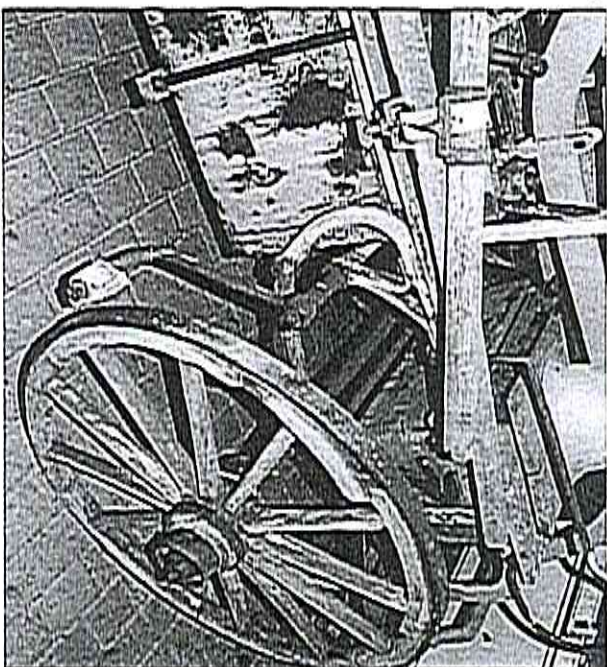
zdjęcia

**SIKAWKA STRAZACKA RĘCZNA
do transportu konnego**

7.



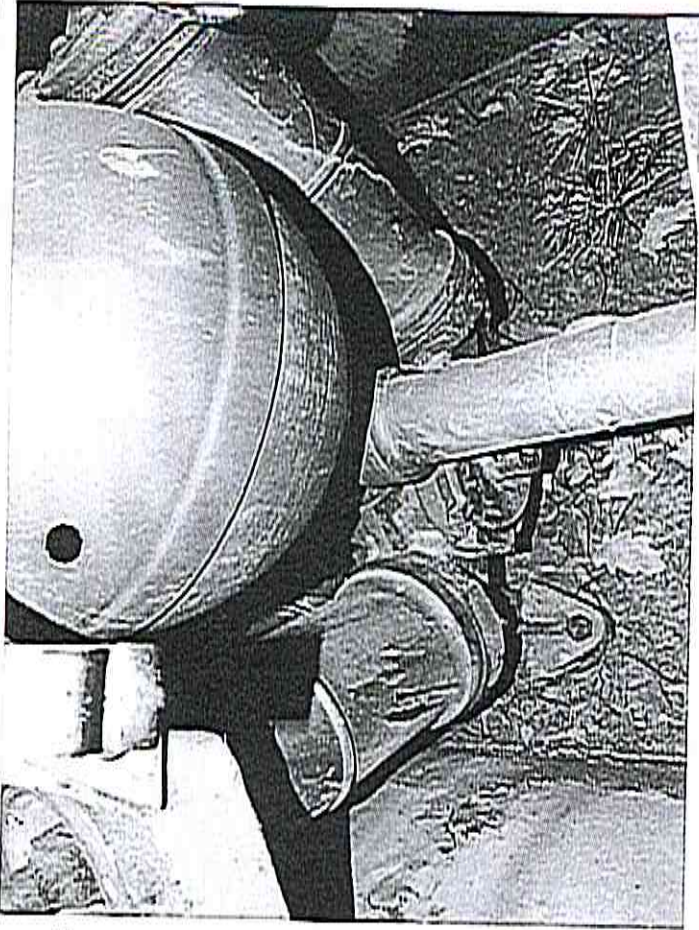
8.



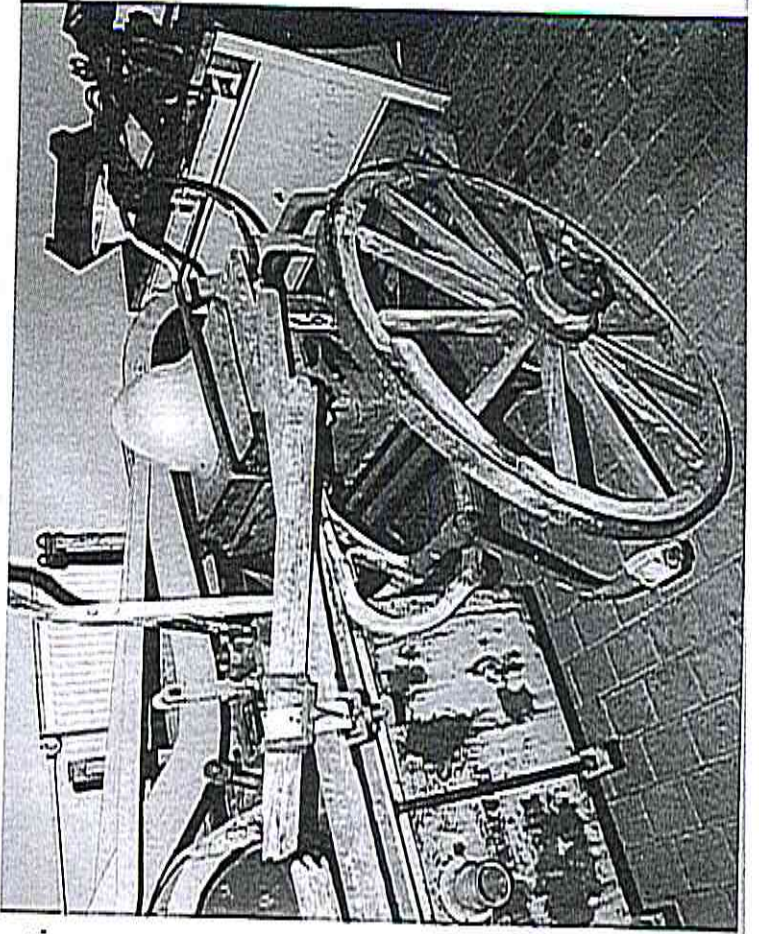
9.



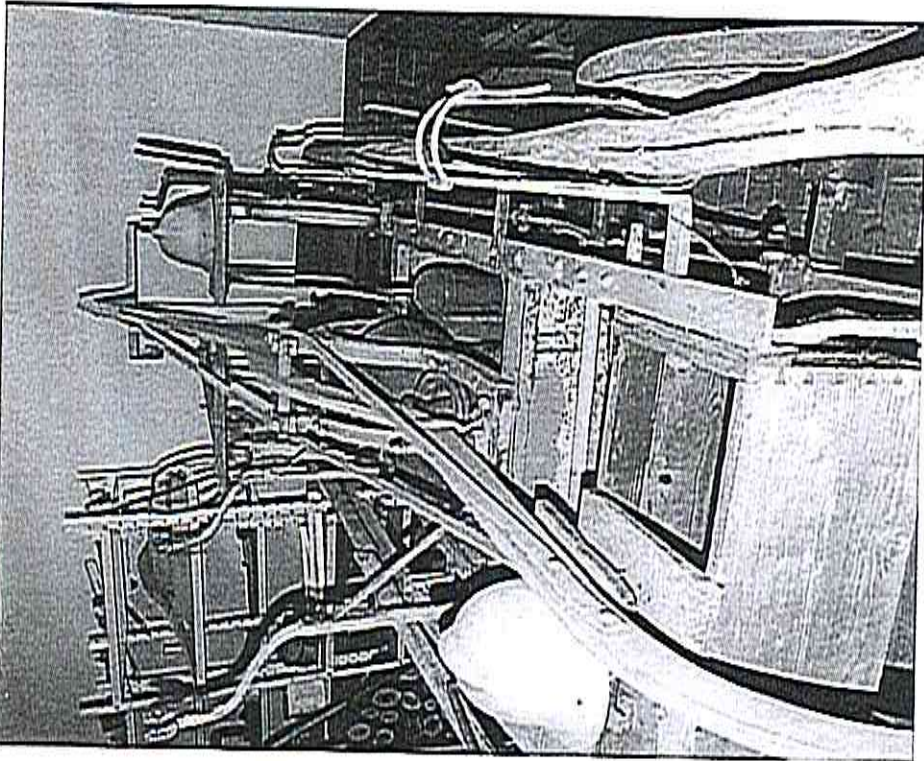
A handwritten signature in blue ink, located at the bottom right of the page. The signature is stylized and appears to be a name.



5.



6.



4.

5. Obiekt (nazwa) w Lurcji oraz adres

SIKAWKA STRAZACKA RĘCZNA
do transportu konnego

6. Zestawność włączni

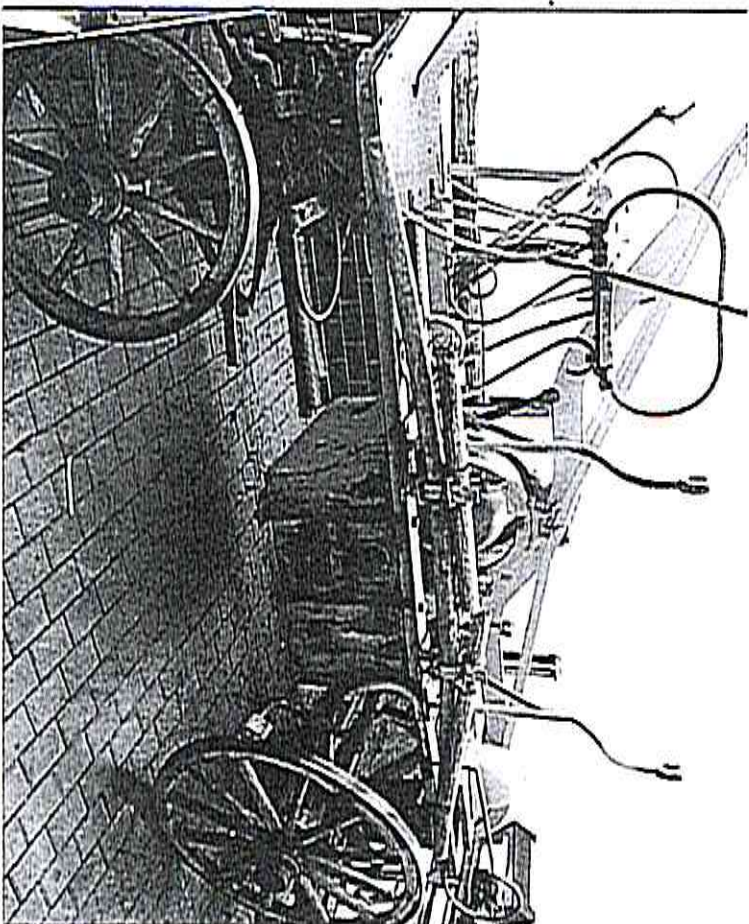
spis fotografii: zdjęcia

1. Miejscowość **RUDNA**
2. Gmina **Rudna**
3. Powiat **lubliński**
4. Województwo **dolnośląskie**

SPIS FOTOGRAFII

1. Sikałka – prawy bok, widok z przodu.
2. Sikałka – prawy bok, widok z tyłu.
3. Sikałka – lewy bok, widok z przodu.
4. Widok z tyłu.
5. Pompa ssawna.
6. Zawieszenie tylna wozu.
7. Resor przedni.
8. Hamulec.
9. Nazwa wykrojicy na obudowie pompy.

2.



3.



**Program prac konserwatorskich i restauratorskich dla pompy
strażackiej przewoźnej z 1912 roku z OSP w Rudnej**

Opracował: mgr Marcin Ciba
mgr Izabela Wójcik
Październik 2016

Marcin Ciba
VERITAS ARTE
ul. J. Piłsudskiego 205, 30-082 Rudna
NIP 6782704160 REGON 124515749

Izabela Wójcik



Wstęp- ogólny opis obiektu.

Dane inwentaryzacyjne obiektu :

Obiekt: Pompa (sikawka) strażacka przewoźna o napędzie ręcznym, czterokołowa, przystosowana do transportu konnego

Tytuł: -

Czas powstania: 1912

Autor: Wytwórnia sprzętu i urządzeń gaśniczych Fridericha Augusta Fludera w Johnstadt w Saksonii

Lokalizacja: Ochotnicza Straż Pożarna w Rudnej

Właściciel: Gmina Rudna

Opis inwentaryzacyjny obiektu:

Pompa strażacka o napędzie ręcznym, przystosowana do transportu konnego. Konstrukcja metalowa z drewnianymi elementami posadowiona na czterech drewnianych kołach. Część elementów pokryta monochromią w kolorze grynspanu i ciemnej czerwieni. Helmy strażackie przemalowane na jasny brąz.

Stan zachowania obiektu i przyczyny zniszczeń

Stan zachowania obiektu jest zły. Wóz strażacki przez lata użytkowania oraz późniejszego eksponowania go na zewnątrz przeszedł szereg napraw i przekształceń oraz był narażony na zmienne warunki atmosferyczne. Doprowadziło to do bardzo złego stanu drewna użytego w wozie. Większość elementów drewnianych jest zbutwiałych, nadwyrężonych przez żerujące drewnojady, zagrzybionych i popękanych. Widoczne są także liczne ubytki mechaniczne wynikające z użytkowania wozu.

Metalowe elementy pokryte są produktami korozji, stalowe elementy miejscami mocno pordzewiały. Zwiększająca objętość rdzy doprowadziła do odprysnięcia kolorowych warstw lakierów, przez co kolejne fragmenty są narażone na dalszą korozję. Korozję metali prowadzi także do większych ubytków i uszkodzeń mechanicznych osłabionych i ścienionych elementów.

Część elementów w trakcie użytkowania została wymieniona, a części brakuje. Brak między innymi dzwonka, kołowrotka, stelaża pod węża.

Wóz był wielokrotnie przemalowywany, a elementy z metali kolorowych straciły swój blask pokrywając się produktami korozji bądź zostały przemalowane.

Obecny stan wozu nie pozwala na jego ekspozycję oraz grozi kolejnymi, jeszcze poważniejszymi uszkodzeniami.

Program prac konserwatorskich

Założenia konserwatorskie

Ze względu na bardzo zły stan zachowania wóz strażacki nie jest już ekspozycyjny od dłuższego czasu. Przeprowadzona konserwacja i restauracja ma zahamować destrukcyjne procesy zachodzące w obrębie wielu różnych elementów wozu. Celem przeprowadzonych prac będzie uzyskanie dobrego stanu technicznego obiektu, który pozwoli na dalszą ekspozycję oraz będzie umożliwiał pokazowe użytkowanie wozu zgodnie z jego funkcją. Stąd przeprowadzone prace będą prowadzić do uzyskania dobrego stanu wizualnego oraz technicznego obiektu. Wszelkie mechanizmy przejdą gruntowną konserwację, naprawę i restaurację tak aby przywrócić parametry techniczne elementów oraz je uruchomić.

Brakujące elementy zostaną zrekonstruowane bądź dokupione na wzór oryginalnie używanych w tego typu wozach.

Wykończenie poszczególnych rodzajów powierzchni wozu będzie odpowiadać oryginalnemu odsłoniętemu spod warstw przemalowań i produktów korozji. Barwne warstwy zostaną odtworzone na podstawie zachowanych fragmentów bądź analogii, powierzchnie wykonane z metali kolorowych zostaną odpowiednio opracowane, na przykład wypolerowane, zabezpieczone i przeznaczony do ekspozycji. Zachowane fragmenty oryginalnych inskrypcji dotyczących między innymi producenta zostaną uzupełnione a brakujące fragmenty zostaną zrekonstruowane, jeśli tylko zachowane fragmenty na to pozwolą.



Proponowane postępowanie konserwatorskie

Do obiektów, będących podmiotami niniejszego programu, należy wykonać dokumentację prac konserwatorskich wg obowiązującego schematu. W jej skład wchodzić będzie dokumentacja opisowa oraz fotograficzna.

Wszystkie zabiegi konserwatorskie należy dobrać na podstawie wykonanych uprzednio prób skuteczności.

1. Wykonanie dokumentacji opisowej i fotograficznej stanu zachowania przed konserwacją
2. Wykonanie konserwatorskich badań stratygraficznych, celem ustalenia ilości nawarstwień, ich stanu zachowania oraz przekształceń obiektów

Badania stratygraficzne winny uwzględnić wszystkie elementy składowe obiektu. Badania te powinny poza ustaleniem stratygrafii ustalić pierwotną kolorystykę, zasięg występowania warstwy pierwotnej oraz jej stan zachowania.

3. Demontaż i ocena poszczególnych podzespołów

Wóz zostanie zdemontowany na poszczególne części składowe. Po przeprowadzonych oględzinach do każdego elementu zostanie opracowane szczegółowe postępowanie uwzględniające stan zachowania oraz funkcję, którą dana część pełni w całej konstrukcji.

4. Oczyszczenie elementów z zabrudzeń

Oczyszczenie należy przeprowadzić początkowo na sucho, poprzez omiatanie pędzlami szczecinowymi. Część elementów - części metalowe zostaną wypiaszkowane. Do piaskowania zostanie dobrane ścierniwo o odpowiednim granulacie oraz twardości, tak aby usunąć tylko zabrudzenia i produkty korozji.

5. Naprawa elementów metalowych

W elementach metalowych zostanie sprawdzony stan zachowania połączeń. Osłabione spawy, nitowania bądź skręcenia śrubami zostaną odpowiednio wzmocnione lub wykonane na nowo. Braki w metalowych częściach zostaną uzupełnione.

6. Polerowanie elementów miedzianych i mosiężnych

Elementy, które pierwotnie nie były pokryte warstwami barwnymi - mosiężne i miedziane fragmenty zostaną wypolerowane a następnie zabezpieczone przed śniedzeniem.

7. Naprawa, renowacja i rekonstrukcja drewnianych elementów kół, ławek, stopni, podestów

Dobrze zachowane drewniane elementy, których właściwości wytrzymałościowe będą wystarczające do pełnienia ich funkcji zostaną sklejone w miejscach pęknięć, uzupełnione przez tasjele bądź kitowanie modyfikowaną masą żywicy epoksydowej Axson SC258. Elementy, które nie będą się nadawały do dalszego użytkowania zostaną wymienione na nowe, zrobione na wzór pierwotnych.

8. Uzupełnienie i rekonstrukcja brakujących elementów.

Takie elementy jak kołowrotek, stelaż węża czy drążki zostaną dorobione według analogii w innych wozach strażackich tego typu i z podobnego okresu lub dokupione jak dzwonek czy węże parziane.

9. Dezynfekcja i dezynsekcja drewna zachowanego oraz zabezpieczenie nowych drewnianych elementów przed drewnojadami.

Zabieg ten należy wykonać poprzez powlekanie, iniekcję oraz natrysk odpowiednim preparatem (środki dezynsekcyjne, dezynfekcyjne, fungicydy np. Xirein, Permethrin 25/75 – Komplet, Antox).

10. Zabezpieczenie antykorozyjne i lakierowanie ramy oraz elementów stalowych

Odczyszczane elementy zostaną zabezpieczone przed dalszą korozją lakierem antykorozyjnym, elementy pokryte pierwotnie barwnymi lakierami zostaną polakierowane w odpowiednim kolorze.

11. Renowacja hełmów strażacki

Z hełmów zostaną usunięte przemaalowania. Ubytki i braki zostaną uzupełnione zgodnie z zachowanymi elementami, bądź w oparciu o analogie. Elementy mosiężne zostaną wypolerowane i zabezpieczone. A na fragmentach pierwotnie pokrytych barwnymi warstwami zostaną odtworzone monochromie w pierwotnej kolorystyce.

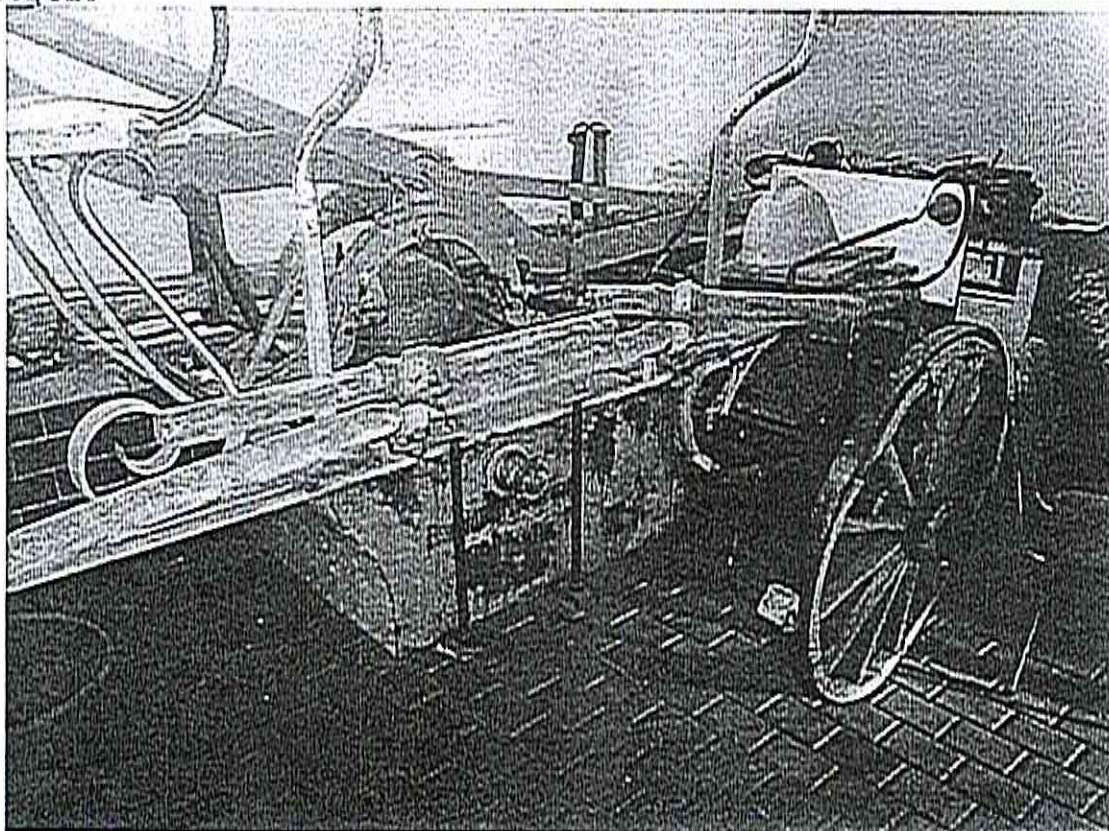


12. Odtworzenie i uzupełnienia inskrypcji z nazwą wytwórcy.

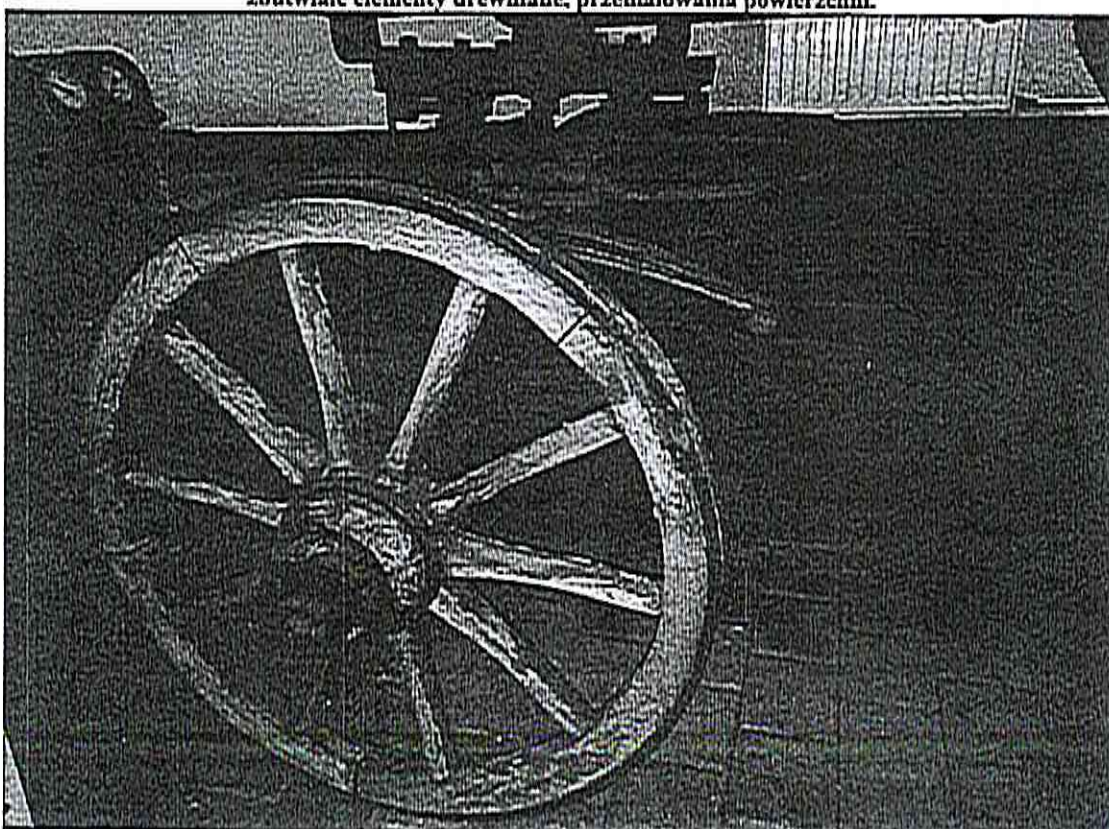
13. Montaż poszczególnych elementów wozu.

14. Wykonanie dokumentacji konserwatorskiej

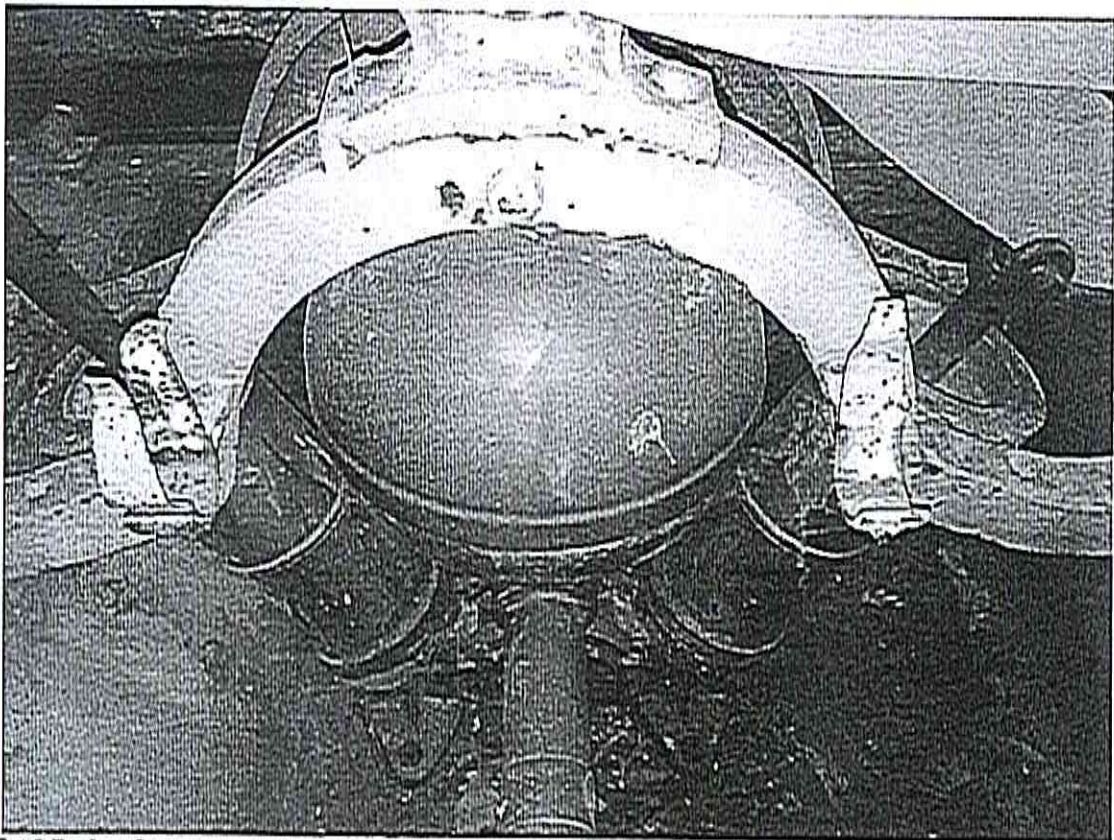
ZDJĘCIA



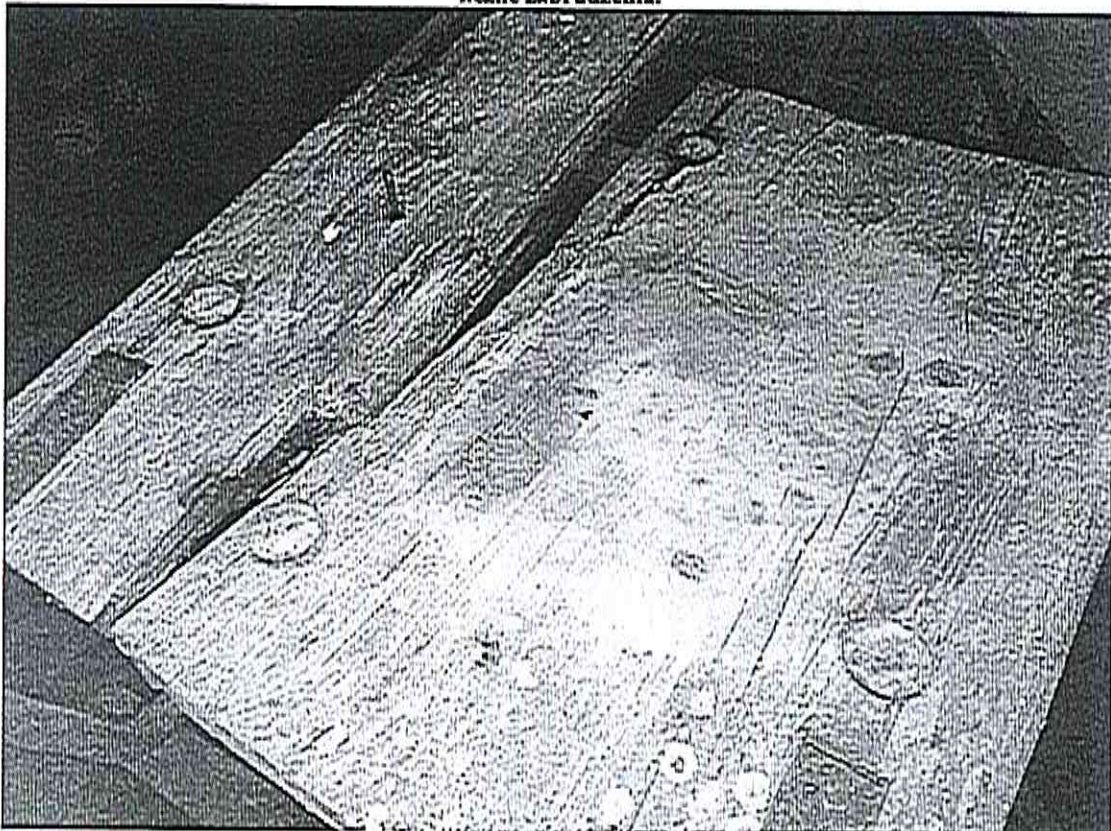
Fot 1 Rudna. Pompa strażacka. 1912. Fabryka Fladera. Stan na 2016. Widoczne duże fragmenty pokryte rdzą, zbutwiałe elementy drewniane, przemalowania powierzchni.



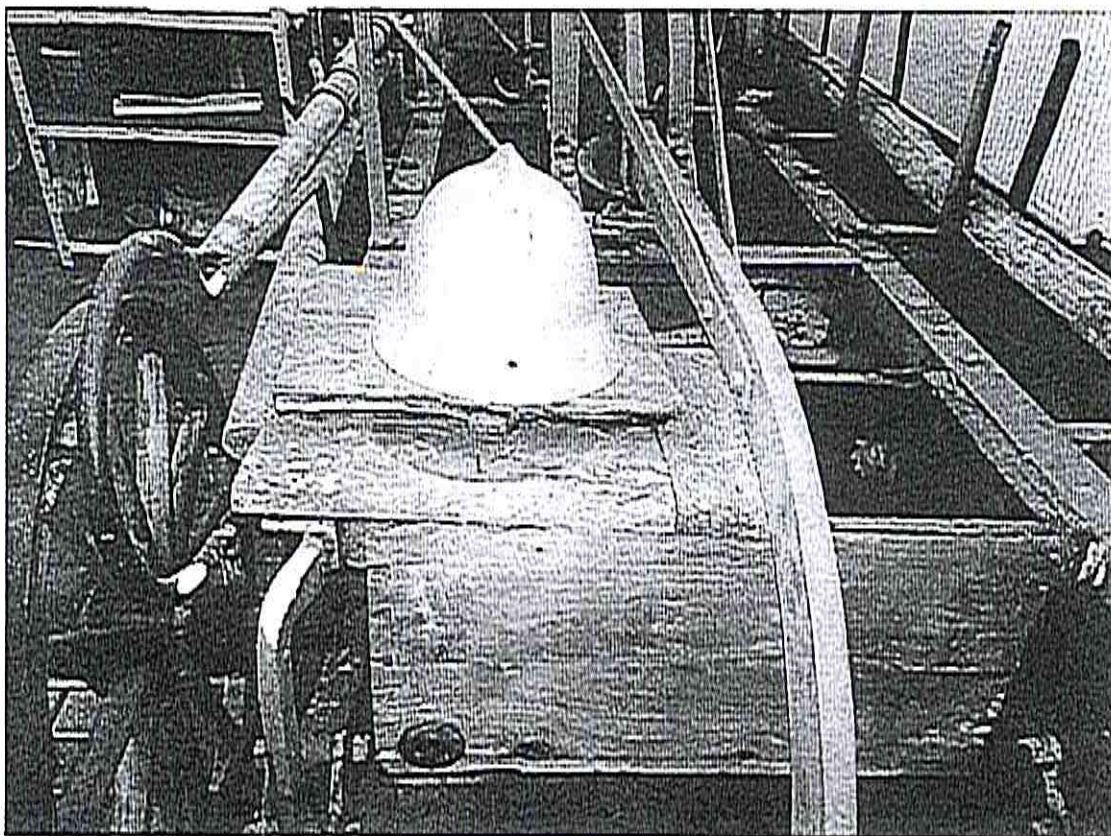
Fot 2 Rudna. Pompa strażacka. 1912. Fabryka Fladera. Stan na 2016. Widoczny zły stan techniczny obiektu.



Fot 3 Rudna. Pompa strażacka. 1912. Fabryka Fladera. Stan na 2016. Widoczny zły stan techniczny obiektu. Liczne ogniska korozji metall, mosiężne elementy całkowicie spatynowane, przemalowania powierzchni oraz liczne zabrudzenia.



Fot 4 Rudna. Pompa strażacka. 1912. Fabryka Fladera. Stan na 2016. Widoczny bardzo zły stan zachowania drewnianych elementów. Widoczne pęknięcia, ubytki drewna, porosty i zbutwienie drewna.



Fot 5 Rudna, Pompa strażacka. 1912. Fabryka Fladera, Stan na 2016. Widoczny zły stan wozu strażackiego z licznymi ubytkami, ogniskami korozji, zbutwiałym drewnem, przemałowaniem powierzchni. Helm strażacki również przemałowany.

.....
(pieczęć Wykonawcy)

**Zamawiający:
Gmina Rudna
Plac Zwycięstwa 15
59-305 Rudna**

Nr sprawy: SOW. 271.14.2017

Dotyczy: postępowania o udzielenie zamówienia publicznego pn.:

**„Przeprowadzenie konserwacji i restauracji pompy strażackiej przewoźnej z 1912 r.
znajdującej się w remizie strażackiej OSP w Rudnej”**

WYKAZ OSÓB

skierowanych przez Wykonawcę do realizacji zamówienia publicznego, w szczególności odpowiedzialnych za świadczenie usług, wraz z informacjami na temat ich kwalifikacji zawodowych, uprawnień, doświadczenia i wykształcenia niezbędnych do wykonania zamówienia publicznego, a także zakresu wykonywanych przez nie czynności oraz informacją o podstawie do dysponowania tymi osobami

Lp.	Nazwisko i imię	Kwalifikacje zawodowe	Doświadczenie zawodowe	Informacja o podstawie dysponowania tą osobą ¹
		Kwalifikacje zawodowe (rodzaj i nr uprawnień): z dnia Staż pracy liczony od dnia uzyskania uprawnień: lat Wykształcenie:		

..... dnia 2017 r.

Podpisy osób uprawnionych do składania oświadczeń woli w imieniu Wykonawcy

.....

¹ W przypadku, gdy Wykonawca dysponuje wskazaną osobą na podstawie stosunku prawnego łączącego go bezpośrednio z tą osobą należy wpisać „dysponowanie bezpośrednie”. Natomiast w przypadku, gdy wskazana osoba jest udostępniana przez inny podmiot (podmiot trzeci) należy wpisać „dysponowanie pośrednie” i jednocześnie załączyć do oferty zobowiązanie tego podmiotu (podmiotu trzeciego) do oddania Wykonawcy do dyspozycji niezbędnych zasobów na okres korzystania z nich przy wykonaniu zamówienia, spełniające wymagania określone w Rozdziale 5 pkt. 5.2 pkt 3 SIWZ.

*niepotrzebne skreślić

.....
(pieczęć Wykonawcy)

Zamawiający:
Gmina Rudna
Plac Zwycięstwa 15
59-305 Rudna

Nr sprawy: SOW. 271.14.2017

Dotyczy: postępowania o udzielenie zamówienia publicznego pn.:

**„Przeprowadzenie konserwacji i restauracji pompy strażackiej przewoźnej z 1912 r.
znajdującej się w remizie strażackiej OSP w Rudnej”**

WYKAZ WYKONANYCH USŁUG

wykazem minimum 3 usług wykonanych w zakresie wykonania prac konserwatorsko – restauratorskich przy zabytkach ruchomych na kwotę min. 50 000,00 zł, w okresie ostatnich 3 lat przed upływem terminu składania ofert, a jeżeli okres prowadzenia działalności jest krótszy – w tym okresie, wraz z podaniem ich wartości, przedmiotu, dat wykonania i podmiotów, na rzecz których usługi zostały wykonane

Lp.	Nazwa Zamawiającego	Przedmiot zamówienia	Okres realizacji	Wartość zamówienia brutto
1.				
2.				
3.				
4.				

W załączeniu:

- dokumenty (referencje) potwierdzające, że dostawy zostały wykonane należycie szt.

.....
data

.....
podpis Wykonawcy

U M O W A

zawarta w dniu 2017 r. pomiędzy:

Gminą Rudna reprezentowaną przez Wójta Gminy Rudna - Władysława Bigusa przy kontrasygnacie Skarbnika Gminy – Joanny Herbut; zwaną w dalszej części umowy

Z A M A W I A J A C Y M

a

.....

reprezentowaną przez:

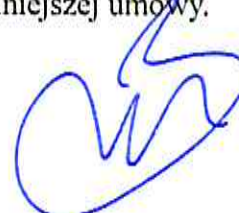
zwaną w dalszej części umowy **W Y K O N A W C A**

W związku z dokonaniem przez Zamawiającego wyboru oferty Wykonawcy w postępowaniu o udzielenie zamówienia publicznego prowadzonego w trybie przetargu nieograniczonego na podstawie ustawy Prawo zamówień publicznych (t.j. Dz.U. z 2017 r., poz. 1579 ze zm.) **na przeprowadzenie konserwacji i restauracji pompy strażackiej przevożnej z 1912 r.**

Strony zawierają umowę o następującej treści:

§ 1

1. Zamawiający zleca a Wykonawca zobowiązuje się do wykonania w swojej pracowni położonej w usługi obejmującej przeprowadzenie konserwacji i restauracji pompy strażackiej przevożnej z 1912 r. znajdującej się w remizie strażackiej OSP w Rudnej wpisanej do rejestru zabytków województwa dolnośląskiego decyzją nr B/2465 z dnia 2 września 2014 r., zwanym w dalszej części umowy zamiennie Obiektem/Zabytkiem.
2. W zakres zobowiązania Wykonawcy wchodzi również:
 - a) Transport Obiektu z miejsca jego przechowywania wskazanego w § 5 umowy do miejsca realizacji umowy i z powrotem
 - b) Wykonanie dokumentacji przebiegu prac, w zakresie wynikającym z rozporządzenia z dnia 22 czerwca 2017 r. Ministra Kultury i Dziedzictwa Narodowego w sprawie prowadzenia prac konserwatorskich, prac restauratorskich, robót budowlanych, badań konserwatorskich, badań architektonicznych i innych działań przy zabytku wpisanym do rejestru zabytków oraz badań archeologicznych i poszukiwań zabytków (Dz.U. z 2017 r. poz. 1265 ze zm.).
3. Przedmiot umowy Wykonawca zobowiązuje się zrealizować z najwyższą starannością, wynikającą z zawodowego realizowania przez niego tego rodzaju świadczeń co te wchodzące w zakres przedmiotu niniejszej umowy; zgodnie z przepisami prawa, w tym w szczególności zgodnie z zakresem i w sposób wskazany w Programie prac konserwatorskich i restauratorskich dla pompy strażackiej z 1912 roku z OSP w Rudnej, stanowiącym załącznik nr 1 do niniejszej umowy.



§ 2

1. Wykonawca oświadcza, że zapoznał się ze szczegółowym opisem Zabytku jego stanem, oraz treścią załącznika nr 1; dysponuje środkami finansowymi, umiejętnościami, doświadczeniem i wiedzą oraz osobami zdolnymi do wykonania zamówienia, a także wyposażeniem tj. pomieszczeniem pracowni, w którym Zabytek będzie przechowywany.
2. Wykonawca zobowiązuje się poinformować niezwłocznie Zamawiającego o każdej przeszkodzie w prawidłowej, a w szczególności terminowej realizacji przedmiotu umowy, w szczególności o każdym uszkodzeniu substancji oryginalnej Obiektu powstałym w toku realizacji zamówienia, jak również uzyskać uprzednią, pisemną zgodę Zamawiającego na dokonanie jakiegokolwiek ingerencji w jego substancję, wykraczającą poza zakres określony załącznikiem nr 1.
3. Wykonawca zobowiązuje się ponadto, że do wykonania przedmiotu umowy zostaną użyte jego narzędzia i materiały, które będą odpowiadać co do jakości wymogom wyrobów przeznaczonych do stosowania w konserwacji obiektów zabytkowych.
4. Wykonawca zobowiązuje się współdziałać z Zamawiającym podczas wykonywania przedmiotu umowy, w szczególności Wykonawca zobowiązuje się udostępnić Zamawiającemu na każde jego żądanie na każdym etapie realizacji zamówienia wszelkie informacje, dokumenty, materiały, które zostały użyte lub zostaną użyte do konserwacji, w tym udostępnić pomieszczenia, w których przechowywany jest zabytek oraz przeprowadzana jest ich konserwacja. Zamawiający dopuszcza dokonywanie w trakcie trwania prac zmian w szczegółowym programie prac konserwatorskich, o ile będą wynikały z przeprowadzonych wcześniej czynności i będą uzasadnione dobrem obiektu.
5. Zamawiający zastrzega sobie prawo dokonywania dowolnej ilości kontroli realizacji prac przy zabytku. Wykonawca będzie zawiadomiony o zamiarze przeprowadzenia kontroli przez osobę wyznaczoną przez Zamawiającego na co najmniej 1 dzień roboczy przed datą kontroli.
6. Wykonawca nie może powierzyć osobie trzeciej wykonywania zobowiązań wynikających z niniejszej umowy bez zgody Zamawiającego wyrażonej na piśmie. Wykonawca zobowiązany jest zapewnić realizację przedmiotu zamówienia przez osoby wskazane w wykazie osób załączonym do oferty na potwierdzenie spełniania warunków udziału w postępowaniu. Ewentualna zmiana tych osób wymaga zgody Zamawiającego w formie pisemnej pod rygorem nieważności. Zmiana taka nie stanowi zmiany umowy i może obejmować wyłącznie osoby o co najmniej równorzędnych kwalifikacjach.
7. Wykonawca ponosi pełną odpowiedzialność za szkody spowodowane przez pracowników Wykonawcy oraz osoby, którymi Wykonawca się posłużył w trakcie realizacji niniejszej umowy.

§ 3

1. Wykonawca zobowiązuje się do odbioru Zabytku w terminie do dnia 10 stycznia 2018 r. oraz wykonania i zwrotnego dostarczenia Obiektu do jego docelowej lokalizacji tj. Remizy Strażackiej OSP w Rudnej, przy ul. Parkowej 7, w terminie do 30 kwietnia 2018 roku. Wykonanie przedmiotu umowy następuje z chwilą podpisania przez Zamawiającego stosownego protokołu odbioru, stanowiącego podstawę do wystawienia faktury VAT.
2. Odbiór przedmiotu umowy nastąpi w lokalizacji o której mowa w ust. 1, po uprzednim dokonaniu oględzin Zabytku, przy obowiązkowym udziale przedstawicieli Zamawiającego, Dolnośląskiego Wojewódzkiego Konserwatora Zabytków we Wrocławiu, w terminie nie

wcześniej niż na 5 dni roboczych od dnia pisemnego zawiadomienia Zamawiającego o planowanej dacie odbioru. W przypadku opóźnienia bądź niedokonania zawiadomienia, odbiór zostanie dokonany w terminie umożliwiającym uczestnictwo osób wymienionych w zdaniu poprzedzającym.

3. W przypadku stwierdzenia wad lub usterek Zamawiający zgłosi je Wykonawcy, wskazując jednocześnie termin ich usunięcia. W takim przypadku dniem odbioru przedmiotu umowy będzie data sporządzenia protokołu odbioru po usunięciu wszystkich stwierdzonych uprzednio wad lub usterek.
4. Od chwili odbioru Obiektu przez Wykonawcę, co zostanie potwierdzone stosownym protokołem z dokumentacją fotograficzną, do chwili dokonania odbioru przedmiotu niniejszej umowy, uprawniającego do wystawienia faktury, pełną odpowiedzialność materialną za Zabytek, w tym z tytułu jego przypadkowej utraty lub zniszczenia ponosi Wykonawca.
5. Z dniem dokonania odbioru końcowego o którym mowa powyżej Wykonawca przenosi na Zamawiającego wszelkie autorskie prawa majątkowe do dokumentacji, o której mowa w § 1 ust. 2 pkt b) umowy w zakresie utrwalenia, zwielokrotnienia określoną techniką, wykorzystywania do celów promocji. Wykonawcy nie przysługuje z tego tytułu prawo domagania się dodatkowego wynagrodzenia.

§ 4

1. Zamawiający zobowiązuje się zapłacić Wykonawcy za wykonanie przedmiotu umowy wynagrodzenie ryczałtowe brutto w kwocie zł (słownie).
2. Wynagrodzenie brutto, o którym mowa w ust. 1 uwzględnia wszelkie koszty związane z realizacją przedmiotu niniejszej umowy, w szczególności koszty transportu, materiałów oraz wynagrodzenie z tytułu przejścia autorskich praw majątkowych do dokumentacji o której mowa w § 1.
3. Wynagrodzenie określone w ust. 1 zostanie wypłacone, na podstawie faktury wystawionej przez Wykonawcę. Podstawą do wystawienia faktury będzie protokół końcowego odbioru bez wad, w ciągu 7 dni od daty odbioru końcowego.
4. Wynagrodzenie o którym mowa w ust. 1 zostanie zapłacone Wykonawcy w terminie ... dni od daty dostarczenia do siedziby Zamawiającego prawidłowo wystawionej faktury. Płatność nastąpi na rachunek bankowy Projektanta w banku nr rachunku
5. Wykonawca oświadcza że jest czynnym podatnikiem podatku VAT posiadającym nr NIP i zobowiązuje się utrzymać taki status do dnia wystawienia faktury za wykonanie przedmiotu niniejszej umowy. W przypadku naruszenia ww. zobowiązania, Zamawiający uiszczy Wykonawcy wynagrodzenie w wysokości netto, tj. bez podatku VAT wskazanego w fakturze, a Wykonawca niniejszym wyraża na to zgodę.
6. Zamawiający oświadcza, że jest płatnikiem od towarów i usług i posiada numer identyfikacji podatkowej NIP: 692-22-57-466.



§ 5

1. Wykonawca udziela Zamawiającemu 24 miesięcznej gwarancji jakości na zadanie będące przedmiotem niniejszej umowy. Termin gwarancji jakości na wykonaną konserwację zabytku biegnie od dnia podpisania przez Zamawiającego protokołu odbioru końcowego uprawniającego do wystawienia faktury. W okresie obowiązywania gwarancji Wykonawca jest zobowiązany do usunięcia wszelkich wad, usterek, uszkodzeń, jakie wystąpią w okresie ich trwania.
2. W przypadku wystąpienia w okresie gwarancji wad, usterek, uszkodzeń, Zamawiający zawiadamia Wykonawcę, o powstałych wadach, usterek, uszkodzeniach, a Wykonawca zobowiązuje się do nieodpłatnego podjęcia wszelkich niezbędnych czynności mających na celu usunięcie wad, usterek, uszkodzeń zgodnie z najwyższą starannością oraz zaleceniami Zamawiającego w terminie 14 dni od daty zgłoszenia usterki przez Zamawiającego, a w razie obiektywnej potrzeby strony ustala inny termin.

§ 6

1. Strony ustanawiają wzajemną odpowiedzialność za niewykonanie bądź nienależyte wykonanie niniejszej umowy w formie niżej wymienionych kar umownych. Wykonawca zapłaci Zamawiającemu kary umowne w przypadku:
 - a) opóźnienia w wykonaniu przedmiotu umowy - w wysokości 0,5% wynagrodzenia umownego brutto za każdy dzień opóźnienia,
 - b) niewykonania lub nienależytego wykonania któregośkolwiek innego zobowiązania wynikającego z umowy – w wysokości 300,00 zł za każdy przypadek,
 - c) opóźnienia w usunięciu wad lub usterek w okresie gwarancji - w wysokości 0,3% wynagrodzenia umownego brutto za każdy dzień opóźnienia, licząc od dnia wyznaczonego przez Zamawiającego jako termin do usunięcia wad,
 - d) odstąpienia od umowy przez Zamawiającego z przyczyn leżących po stronie Wykonawcy – w wysokości 20% wynagrodzenia umownego brutto.
1. Niezależnie od kar umownych Zamawiający może dochodzić odszkodowania uzupełniającego na zasadach ogólnych.
2. Wykonawca wyraża zgodę by Zamawiający, niezależnie od kary umownej określonej w pkt 2 a), zlecił wykonanie zastępcze na koszt Wykonawcy, w wypadku opóźnienia trwającego dłużej niż 1 miesiąc.

§ 7

1. Wykonawca oświadcza, że zawarł umowę ubezpieczenia Obiektu na sumę ubezpieczenia 10 000,00 zł (kopia ubezpieczenia, o którym mowa w ust. 1 stanowi załącznik nr 2 do niniejszej umowy) i zobowiązuje się kontynuować to ubezpieczenie przez okres realizacji przedmiotu umowy do dnia dokonania odbioru końcowego, o którym mowa w § 3.
2. W przypadku niewykonania lub nienależytego wykonania zobowiązania o którym mowa w ust. 1, Zamawiający, niezależnie od innych uprawnień jakie mu przysługują na podstawie niniejszej umowy będzie uprawniony do zawarcia umowy ubezpieczenia na koszt i ryzyko Wykonawcy i kosztem jej zawarcia obciążyć Wykonawcę.

§ 8

1. Wszelkie zmiany umowy wymagają formy pisemnej pod rygorem nieważności.
2. W sprawach nie regulowanych niniejszą umową zastosowanie mieć będą przepisy Kodeksu cywilnego, ustawy prawo zamówień publicznych oraz ustawy o prawie autorskim i prawach pokrewnych.
3. Sprawy sporne będzie rozstrzygał Sąd, właściwy dla Zamawiającego.
4. Umowę sporządzono w 2 jednobrzmiących egzemplarzach po jednym dla każdej ze stron.

ZAMAWIAJĄCY:

WYKONAWCA:

A handwritten signature in blue ink, consisting of several loops and a long horizontal stroke at the bottom, enclosed in a large, irregular loop.

OŚWIADCZENIE WYKONAWCY
składane na podstawie art. 25a ust. 1 ustawy z dnia 29 stycznia 2004 r.
Prawo zamówień publicznych (dalej jako: ustawa Pzp),
DOTYCZĄCE SPEŁNIANIA WARUNKÓW UDZIAŁU W POSTĘPOWANIU

Wykonawca:

.....
.....
.....

(pełna nazwa/firma, adres, NIP/PESEL, KRS/CEiDG)

reprezentowany przez:

.....
.....

(imię, nazwisko, stanowisko/podstawa do reprezentacji)

Na potrzeby postępowania o udzielenie zamówienia publicznego w zakresie:
**„Przeprowadzenie konserwacji i restauracji pompy strażackiej przewoźnej z 1912 r.
znajdującej się w remizie strażackiej OSP w Rudnej”**

prowadzonego przez

Gminę Rudna

oświadczam, co następuje:

INFORMACJA DOTYCZĄCA WYKONAWCY:

Oświadczam, że spełniam warunki udziału w postępowaniu określone przez Zamawiającego w rozdziale II pkt 2 ppkt. 1) - 3) Specyfikacji Istotnych Warunków Zamówienia.

Data:

Podpis(-y) osób uprawnionych:

.....

**INFORMACJA W ZWIĄZKU Z POLEGANIEM NA ZASOBACH INNYCH
PODMIOTÓW:**

Oświadczam, że w celu wykazania spełniania warunków udziału w postępowaniu, określonych przez Zamawiającego

W :
(wskazać dokument i właściwą jednostkę redakcyjną dokumentu, w której określono warunki udziału w postępowaniu tj. Specyfikacji Istotnych Warunków Zamówienia)



1) polegam na zasobach następującego/ych podmiotu/ów:

.....
(wskazać podmiot)

w następującym zakresie:

(...)
(określić odpowiedni zakres dla wskazanego podmiotu)

Data:

Podpis(-y) osób uprawnionych:

.....

OŚWIADCZENIE DOTYCZĄCE PODANYCH INFORMACJI:

Oświadczam, że wszystkie informacje podane w powyższych oświadczeniach są aktualne i zgodne z prawdą oraz zostały przedstawione z pełną świadomością konsekwencji wprowadzenia zamawiającego w błąd przy przedstawianiu informacji.

Data:

Podpis(-y) osób uprawnionych:

.....

OŚWIADCZENIE WYKONAWCY

składane na podstawie art. 25a ust. 1 ustawy z dnia 29 stycznia 2004 r.
Prawo zamówień publicznych (dalej jako: ustawa Pzp),

DOTYCZĄCE PRZESŁANEK WYKLUCZENIA Z POSTĘPOWANIA

Wykonawca:

.....
.....

(pełna nazwa/firma, adres, NIP/PESEL, KRS/CEiDG)

reprezentowany przez:

.....
.....

(imię, nazwisko, stanowisko/podstawa do reprezentacji)

Na potrzeby postępowania o udzielenie zamówienia publicznego w zakresie:

**„Przeprowadzenie konserwacji i restauracji pompy strażackiej przewoźnej z 1912 r.
znajdującej się w remizie strażackiej OSP w Rudnej”**

prowadzonego przez Gminę Rudna

oświadczam, co następuje:

INFORMACJA DOTYCZĄCA WYKONAWCY:

1. Oświadczam, że nie podlegam wykluczeniu z postępowania na podstawie art. 24 ust. 1 pkt 12-22 ustawy Pzp.

Data:

Podpis(-y) osób uprawnionych:

.....

2. Oświadczam, że zachodzą w stosunku do mnie podstawy wykluczenia z postępowania na podstawie art. ustawy Pzp
(podać mającą zastosowanie podstawę wykluczenia spośród wymienionych w art. 24 ust. 1 pkt 13-14, 16-20 -ustawy Pzp).

Jednocześnie oświadczam, że w związku z ww. okolicznością, na podstawie art. 24 ust. 8 ustawy Pzp podjąłem następujące środki naprawcze:

.....
.....

Data:

Podpis(-y) osób uprawnionych:

.....



OŚWIADCZENIE DOTYCZĄCE PODMIOTU, NA KTÓREGO ZASOBY POWOŁUJE SIĘ WYKONAWCA:

Oświadczam, że następujący/e podmiot/y, na którego/ych zasoby powołuję się w niniejszym postępowaniu, tj.:

.....
(podać pełną nazwę/firmę, adres, a także w zależności od podmiotu: NIP/PESEL, KRS/CEIDG)

nie podlega/ją wykluczeniu z postępowania o udzielenie zamówienia.

Data:

Podpis(-y) osób uprawnionych:

.....

OŚWIADCZENIE DOTYCZĄCE PODANYCH INFORMACJI:

Oświadczam, że wszystkie informacje podane w powyższych oświadczeniach są aktualne i zgodne z prawdą oraz zostały przedstawione z pełną świadomością konsekwencji wprowadzenia zamawiającego w błąd przy przedstawianiu informacji.

Data:

Podpis(-y) osób uprawnionych:

.....

OŚWIADCZENIE*

o przynależności lub braku przynależności do tej samej grupy kapitałowej, o której mowa w art. 24 ust. 1 pkt 23 ustawy Pzp

(*Niniejsze oświadczenie Wykonawca musi przekazać Zamawiającemu w terminie 3 dni od zamieszczenia na stronie internetowej informacji, o której mowa w art. 86 ust. 5 ustawy Pzp. Wraz ze złożeniem oświadczenia, Wykonawca może przedstawić dowody, że powiązania z innym wykonawcą nie prowadzą do zakłócenia konkurencji w postępowaniu o udzielenie zamówienia).

W związku z przystąpieniem naszej firmy:

.....
.....

do udziału w postępowaniu o udzielenie zamówienia publicznego w zakresie:

„Przeprowadzenie konserwacji i restauracji pompy strażackiej przewoźnej z 1912 r. znajdującej się w remizie strażackiej OSP w Rudnej”

oświadczamy zgodnie z art. 24 ust. 1 pkt 23 ustawy – Pzp, że:

1. **nie należymy*** do żadnej grupy kapitałowej, o której mowa w art. 24 ust. 1 pkt 23 Pzp w rozumieniu ustawy z dnia 16 lutego 2007r. o ochronie konkurencji i konsumentów (tekst jedn. Dz. U. z 2017 r. poz. 229)

2. **należymy*** do grupy kapitałowej i *przedstawiamy dowody, że powiązania z innym wykonawcą nie prowadzą do zakłócenia konkurencji w postępowaniu o udzielenie zamówienia w rozumieniu ustawy z dnia 16 lutego 2007r. o ochronie konkurencji i konsumentów (tj. Dz.U. z 2017 r. poz. 229).*

.....
(wymienić załączone dowody)

* *niepotrzebne skreślić*

.....
data

.....
podpis Wykonawcy



